

ใช้ปัญญาแก้ปัญหา เพื่อพัฒนาชีวิตและสังคม

โรงเรียนสาธิตมหาวิทยาลัยศิลปากร
เลขที่ 6 ถ.ราชบรรณาน ใน ต.พระปฐมเจดีย์ อ.เมือง จ.นครปฐม 73000
โทรศัพท์ 0-3425-5795 โทรสาร 0-3425-5094
Website : www.satit.su.ac.th
 <https://www.facebook.com/satitfanpage>

คำนำ

โรงเรียนสาธิตมหาวิทยาลัยศิลปากร ได้กำหนดทิศทางการพัฒนาการศึกษา และพัฒนาคุณภาพผู้เรียนโดยกำหนดเป็นแผนยุทธศาสตร์ และแผนปฏิบัติการของโรงเรียนสาธิตมหาวิทยาลัยศิลปากร ประจำปีงบประมาณ 2559 - 2562 ที่สอดคล้องกับแผนยุทธศาสตร์คณะศึกษาศาสตร์ และสอดคล้องกับบริบทของโรงเรียน โดยอาศัยการมีส่วนร่วมของบุคลากรทุกฝ่าย ร่วมกันประชุมสัมมนา ระดมความคิดเห็น ร่วมกันคิดวิเคราะห์ และพิจารณาอย่างละเอียดรอบคอบ เพื่อใช้เป็นกรอบและแนวทางการดำเนินงาน

โรงเรียนสาธิตมหาวิทยาลัยศิลปากรจะได้ใช้แผนยุทธศาสตร์และแผนปฏิบัติการโรงเรียนสาธิตมหาวิทยาลัยศิลปากร ประจำปีงบประมาณ 2559 - 2562 นี้ เพื่อเป็นแนวปฏิบัติสำหรับบุคลากรของโรงเรียน ได้ยึดถือและทำกิจกรรมตามแผนอย่างมีประสิทธิภาพ และพัฒนาให้บรรลุตามแนวทางที่กำหนดไว้



.....
อาจารย์ ดร.บำรุง ชำนาญเรือ
รักษาราชการแทนคณบดีคณะศึกษาศาสตร์
ประธานคณะกรรมการสถานศึกษา



.....
อาจารย์ดวงนภา ศรีนันทวงศ์
ผู้อำนวยการโรงเรียนสาธิต

สารบัญ

	หน้า
คำนำ	ก
สารบัญ	ข
บทที่ 1	ส่วนนำ
	1. ประวัติการก่อตั้งโรงเรียนสาธิตมหาวิทยาลัยศิลปากร 1
	2. แผนภูมิโครงสร้างการบริหารโรงเรียนสาธิตมหาวิทยาลัยศิลปากร 2
	3. คณะกรรมการบริหารโรงเรียนสาธิตมหาวิทยาลัยศิลปากร 2
	4. คุณลักษณะอันพึงประสงค์ตามหลักสูตร 3
	5. อัตลักษณ์ของโรงเรียนสาธิตมหาวิทยาลัยศิลปากร 4
	6. หลักสูตรและความสำคัญ 4
บทที่ 2	แนวทางการประกันคุณภาพ 6
	- วัตถุประสงค์ของการพัฒนาระบบประกันคุณภาพภายใน
	- หลักเกณฑ์และวิธีการพัฒนาระบบประกันคุณภาพภายใน
	- การดำเนินงานพัฒนาระบบการประกันคุณภาพภายใน
บทที่ 3	การวิเคราะห์ตนเอง 10
	- ด้านปัจจัยภายใน
	- ด้านปัจจัยภายนอก
	- การวิเคราะห์เปรียบเทียบ เพื่อกำหนดทางเลือก 12
บทที่ 4	แผนที่ยุทธศาสตร์ของโรงเรียนสาธิตมหาวิทยาลัยศิลปากร 18
	ประจำปีงบประมาณ 2559 – 2562
บทที่ 5	แผนยุทธศาสตร์ของโรงเรียนสาธิตมหาวิทยาลัยศิลปากร 20
	ประจำปีงบประมาณ 2559 – 2562
บทที่ 6	แผนปฏิบัติการของโรงเรียนสาธิตมหาวิทยาลัยศิลปากร 32
	ประจำปีงบประมาณ 2559 – 2562
ภาคผนวก	1. ตารางเปรียบเทียบความเชื่อมโยงระหว่างยุทธศาสตร์มหาวิทยาลัยศิลปากร 50
	กับยุทธศาสตร์คณะศึกษาศาสตร์ และยุทธศาสตร์โรงเรียน มหาวิทยาลัยศิลปากร
	2. แบบสอบถามและแสดงผลความคิดเห็น เพื่อวิเคราะห์ (SWOT) โรงเรียน 54
	สาธิตมหาวิทยาลัยศิลปากร
	3. คำสั่งแต่งตั้งคณะทำงานฝ่ายวางแผนและประกันคุณภาพ 62
	4. ขั้นตอนการจัดทำแผนยุทธศาสตร์และแผนปฏิบัติการโรงเรียนสาธิต 64

บทที่ 1 ส่วนนำ

1. ประวัติการก่อตั้งโรงเรียนสาธิตมหาวิทยาลัยศิลปากร

จุดเริ่มต้น

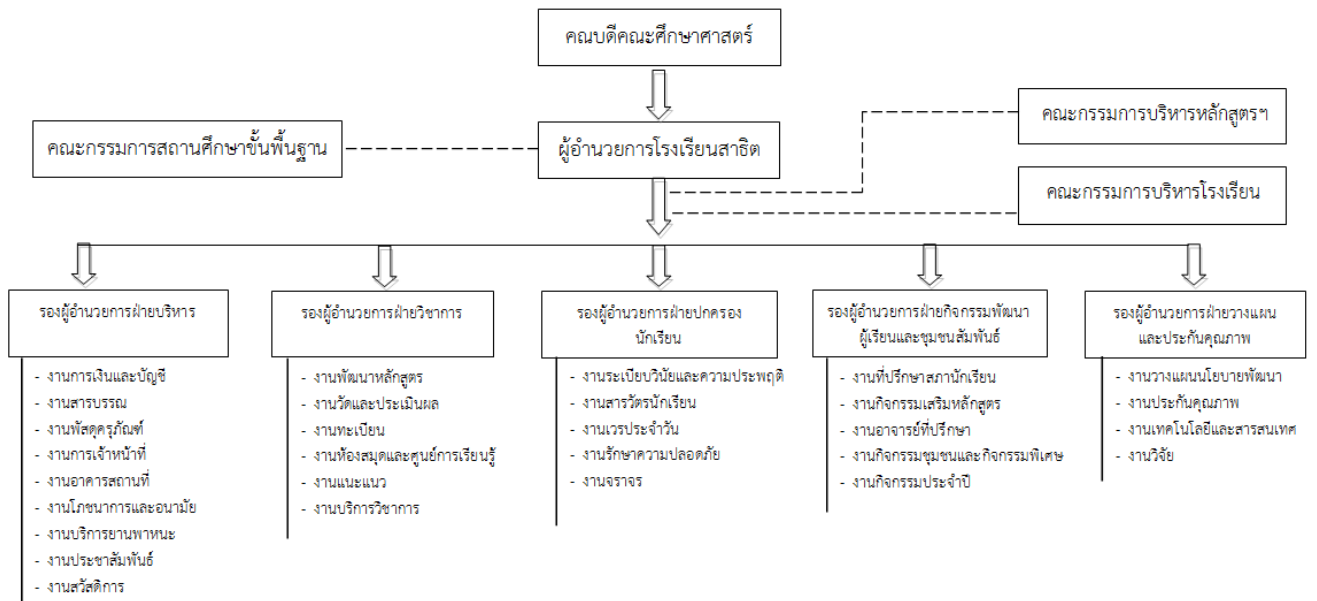
ศาสตราจารย์ศิลป์ พีระศรี ผู้วางรากฐานการศึกษาทางด้านศิลปกรรมในประเทศไทย นับตั้งแต่ปี พุทธศักราช 2477 และได้รับประกาศพระราชบัญญัติยกฐานะโรงเรียนศิลปากรขึ้นเป็นมหาวิทยาลัย เมื่อวันที่ 12 ตุลาคม พ.ศ. 2486 ซึ่งในระยะแรกประกอบไปด้วย คณะจิตรกรรม และคณะประติมากรรม และต่อมาบูรรวมเป็นคณะจิตรกรรม ประติมากรรมและภาพพิมพ์ในปัจจุบัน ต่อมาได้มีการก่อตั้งคณะวิชาอื่นๆตามมามากในระยะเวลาใกล้เคียงกันได้แก่ คณะสถาปัตยกรรมไทย คณะโบราณคดีและคณะมัณฑนศิลป์ ทำให้พื้นที่ของมหาวิทยาลัยศิลปากรวังท่าพระเกิดความแออัด ทำให้ในสมัยต่อมาหลังจากที่ ศาสตราจารย์ศิลป์ พีระศรี ถึงแก่อนิจกรรมแล้ว ทำให้เกิดแนวคิดในการขยายคณะวิชาที่เตรียมเปิดขึ้นใหม่ไปที่พระราชวังสนามจันทร์ จังหวัดนครปฐม

และด้วยความคิดดังกล่าวนี้เอง จึงมีการก่อตั้งมหาวิทยาลัยศิลปากรวิทยาเขตพระราชวังสนามจันทร์ ขึ้นอีกแห่งหนึ่งในจังหวัดนครปฐม ในระยะเริ่มแรกนั้น ศาสตราจารย์หม่อมหลวงปิ่น มาลากุล อธิการบดีมหาวิทยาลัยศิลปากรในขณะนั้นเป็นผู้วางแนวทางการจัดการศึกษาของวิทยาเขตพระราชวังสนามจันทร์ให้ เป็นไปตามวัตถุประสงค์ของมหาวิทยาลัยศิลปากร กำหนดให้มีคณะอักษรศาสตร์ คณะศึกษาศาสตร์ และ คณะวิทยาศาสตร์ เกิดขึ้นเป็นลำดับ

การก่อตั้งโรงเรียนสาธิตมหาวิทยาลัยศิลปากร

เมื่อเกิดคณะศึกษาศาสตร์ ทำให้แนวคิดในการจัดตั้งโรงเรียนสาธิตมหาวิทยาลัยศิลปากรเพื่อให้เป็น แหล่งค้นคว้าทางการศึกษา และเพื่อให้นักศึกษาได้สังเกตการสอนและฝึกหัดปฏิบัติวิชาชีพครูซึ่งเกิดขึ้นจาก ความคิดริเริ่มของนางสาวมาลี อติแพทย์ คณบดีคณะศึกษาศาสตร์และรักษาการในตำแหน่งรองอธิการบดี วิทยาเขตพระราชวังสนามจันทร์ในปีพ.ศ. 2516 และเปิดรับนักเรียนเข้าเรียนในปีการศึกษา 2517 เป็นปีแรก โดยใช้อาคารเรียนไม้บริเวณโรงเรียนเกษตรกรรมเดิมทางด้านประตูเพชรเกษมเป็นที่ทำการ ในปีแรกนั้นรับ นักเรียน 2 ระดับ คือ ชั้นประถมศึกษาปีที่ 5 และชั้นมัธยมศึกษาปีที่ 1 (ม.ศ.1) ชั้นละ 2 ห้อง หลักสูตรการเรียนการสอนได้สร้างขึ้นเองตามแนวทางอุดมคติโดยคณาจารย์ของคณะศึกษาศาสตร์ มหาวิทยาลัยศิลปากรใน ขณะนั้นด้วยปรัชญาการศึกษาที่ว่า “ใช้ปัญญาแก้ปัญหา เพื่อพัฒนาชีวิตและสังคม”

2. แผนภูมิโครงสร้างการบริหารโรงเรียนสาธิตมหาวิทยาลัยศิลปากร



3. คณะกรรมการบริหารโรงเรียนสาธิต

อาจารย์ดวงนภา	ศรีนันทวงศ์	ผู้อำนวยการโรงเรียนสาธิตมหาวิทยาลัยศิลปากร
อาจารย์ศุภกร	เจริญสุขประภา	รองผู้อำนวยการฝ่ายบริหาร
อาจารย์ปราณี	ศิลปศาสตร์	รองผู้อำนวยการฝ่ายวิชาการ
อาจารย์นพดล	ศิริทรัพย์	รองผู้อำนวยการฝ่ายปกครองนักเรียน
อาจารย์รัชต์วิชช์	มิตรอัครสิน	รองผู้อำนวยการฝ่ายกิจกรรมพัฒนาผู้เรียนและชุมชนสัมพันธ์
อาจารย์พลวัฒน์	ดำรงกิจภาพร	รองผู้อำนวยการฝ่ายวางแผนและประกันคุณภาพ
หัวหน้ากลุ่มสาระการเรียนรู้ภาษาไทย		
หัวหน้ากลุ่มสาระการเรียนรู้คณิตศาสตร์		
หัวหน้ากลุ่มสาระการเรียนรู้วิทยาศาสตร์		
หัวหน้ากลุ่มสาระการเรียนรู้สังคมศึกษา ศาสนาและวัฒนธรรม		
หัวหน้ากลุ่มสาระการเรียนรู้สุขศึกษาและพลศึกษา		
หัวหน้ากลุ่มสาระการเรียนรู้ศิลปะ		
หัวหน้ากลุ่มสาระการเรียนรู้ภาษาต่างประเทศ		
หัวหน้ากลุ่มสาระการเรียนรู้การงานอาชีพและเทคโนโลยี		
นางสาวสมบุรณ์	ใจเที่ยง	รักษาการในตำแหน่งหัวหน้างานสำนักงานโรงเรียนสาธิต (เลขานุการ)

4. คุณลักษณะอันพึงประสงค์ตามหลักสูตร

ผู้เรียนมีคุณลักษณะอันพึงประสงค์ตามหลักสูตรแกนกลางการศึกษาขั้นพื้นฐาน พุทธศักราช 2551 ซึ่งระบุไว้ 8 ประการ ได้แก่ 1) รักชาติ ศาสน์ กษัตริย์ 2) ซื่อสัตย์สุจริต 3) มีวินัย 4) ใฝ่เรียนรู้ 5) อยู่อย่างพอเพียง 6) มุ่งมั่นในการทำงาน 7) รักความเป็นไทย 8) มีจิตสาธารณะ ซึ่งแต่ละคุณลักษณะได้มีการนิยามไว้ชัดเจน ดังนี้

คุณลักษณะ	การแสดงออก
1. รักชาติ ศาสน์ กษัตริย์	ผู้เรียนมีคุณลักษณะที่แสดงออกถึงการเป็นพลเมืองดีของชาติ มีความสามัคคีปรองดอง ภูมิใจ เชิดชู ความเป็นชาติไทย ปฏิบัติตนตามหลักศาสนาที่ตนนับถือและแสดงความจงรักภักดีต่อสถาบันพระมหากษัตริย์
2. ซื่อสัตย์สุจริต	ผู้เรียนปฏิบัติตรงตามความเป็นจริงทั้งทางกาย วาจา ใจ และยึดหลักความจริง ความถูกต้องในการดำเนินชีวิต มีความละเอียดและเกรงกลัวต่อการกระทำความผิด
3. มีวินัย	ผู้เรียนปฏิบัติตนตามข้อตกลง กฎเกณฑ์ ระเบียบข้อบังคับของครอบครัว โรงเรียน และสังคมเป็นปกติวิสัย ไม่ละเมิดสิทธิของผู้อื่น
4. ใฝ่เรียนรู้	ผู้เรียนมีคุณลักษณะที่แสดงออกถึงความตั้งใจ มีความเพียรพยายามในการเรียนรู้และเข้าร่วมในกิจกรรมการเรียนรู้ แสวงหาความรู้จากแหล่งเรียนรู้ทั้งภายในและภายนอกโรงเรียนอย่างสม่ำเสมอ ด้วยการเลือกใช้สื่ออย่างเหมาะสม บันทึกความรู้ วิเคราะห์ สรุปเป็นองค์ความรู้ แลกเปลี่ยนเรียนรู้ ถ่ายทอด เผยแพร่และนำไปใช้ในชีวิตประจำวันได้
5. อยู่อย่างพอเพียง	ผู้เรียนดำเนินชีวิตอย่างประมาณตน มีเหตุผล รอบคอบ ระมัดระวัง อยู่ร่วมกับผู้อื่นด้วยความรับผิดชอบ ไม่เบียดเบียนผู้อื่น เห็นคุณค่าของทรัพยากรต่าง ๆ มีการวางแผนป้องกันความเสี่ยงและพร้อมรับการเปลี่ยนแปลง
6. มุ่งมั่นในการทำงาน	ผู้เรียนมีคุณลักษณะที่แสดงออกถึงความตั้งใจปฏิบัติหน้าที่ที่ได้รับมอบหมายด้วยความเพียรพยายาม ทุ่มเทกำลังกาย กำลังใจในการปฏิบัติกิจกรรมต่าง ๆ ให้สำเร็จลุล่วงตามเป้าหมายที่กำหนดด้วยความรับผิดชอบและมีความภาคภูมิใจในผลงาน
7. รักความเป็นไทย	ผู้เรียนมีคุณลักษณะที่แสดงออกถึงความภาคภูมิใจ เห็นคุณค่า ชื่นชม มีส่วนร่วมในการอนุรักษ์ สืบทอด เผยแพร่ภูมิปัญญาไทย ขนบธรรมเนียมประเพณี ศิลปะและวัฒนธรรมไทย มีความกตัญญูต่เวที ใช้ภาษาไทยในการสื่อสารได้อย่างถูกต้องและเหมาะสม
8. มีจิตสาธารณะ	ผู้เรียนมีคุณลักษณะที่แสดงออกถึงการเป็นผู้ให้และช่วยเหลือผู้อื่น แบ่งปันความสุขส่วนตน เพื่อทำประโยชน์ส่วนรวม เข้าใจ เห็นใจ ผู้ที่มีความเดือดร้อน อาสาช่วยเหลือสังคม อนุรักษ์ สิ่งแวดล้อมด้วยร่างกาย สติปัญญา ลงมือปฏิบัติเพื่อแก้ปัญหา หรือร่วมสร้างสรรค์สิ่งที่ดีงามให้เกิดในชุมชน โดยไม่หวังสิ่งตอบแทน

5. อัตลักษณ์ของโรงเรียนสาธิตมหาวิทยาลัยศิลปากร

“ฉลาดใช้ชีวิต คิดสร้างสรรค์ รู้ทันเทคโนโลยี” โรงเรียนสาธิตมหาวิทยาลัยศิลปากร นิยามอัตลักษณ์ดังนี้

ฉลาดใช้ชีวิต

การดำเนินชีวิตอย่างพอเพียง มีคุณธรรม มีเหตุผล มีความรอบคอบ มุ่งมั่นในการศึกษาและการทำงานปรับตัว เพื่ออยู่ในสังคมได้อย่างมีความสุข ร่วมสร้างสรรค์ สิ่งดีงามให้กับสังคม

คิดสร้างสรรค์

ความสามารถในการคิดประดิษฐ์สิ่งของและแนวทางแก้ปัญหาต่างๆ ที่เป็นประโยชน์ต่อตนเองและสังคม หรือความสามารถในการปรับปรุง/พัฒนาชิ้นงาน หรือสิ่งประดิษฐ์ให้มีประสิทธิภาพมากขึ้น

รู้ทันเทคโนโลยี

ความสามารถใช้เทคโนโลยีในการสื่อสาร สืบค้นข้อมูล การสร้างผลงานและ/หรือนำเสนอผลงาน เพื่อพัฒนาการเรียนรู้และการทำงานได้อย่างมีประสิทธิภาพและมีคุณธรรม

6. หลักสูตรและความสำคัญ

โรงเรียนสาธิตมหาวิทยาลัยศิลปากรเป็นหน่วยงานที่จัดการศึกษาขั้นพื้นฐาน เปิดโอกาสให้นักศึกษาคณะศึกษาศาสตร์ มหาวิทยาลัยศิลปากรมาฝึกประสบการณ์วิชาชีพในระดับปริญญาบัณฑิตและมหาบัณฑิต แต่เดิมหลักสูตรของโรงเรียนสาธิตจัดทำขึ้นเองโดยคณะกรรมการจัดการศึกษาของคณะศึกษาศาสตร์ ต่อมากระทรวงศึกษาธิการมีแนวคิดจัดการศึกษาขั้นพื้นฐานให้เป็นมาตรฐานเดียวกันทั่วประเทศ แต่ยังคงเปิดโอกาสให้แต่ละสถานศึกษาจัดการศึกษาท้องถิ่นเพิ่มเติมได้อีก โรงเรียนสาธิตมหาวิทยาลัยศิลปากรจึงจัดการศึกษาให้สอดคล้องกับสภาพการเปลี่ยนแปลงทางเศรษฐกิจ สังคมและความเจริญก้าวหน้าทางวิชาการ สร้างกลยุทธ์ใหม่ในการพัฒนาคุณภาพการศึกษาให้สามารถตอบสนองความต้องการของบุคคล สังคมไทยให้ผู้เรียนมีศักยภาพในการแข่งขัน สร้างสรรค์สังคมโลก มีจิตสำนึกในความเป็นไทย มีระเบียบวินัย ให้โรงเรียนสาธิตเป็นสถานศึกษา วิจัย ปฏิบัติการตามทฤษฎีการศึกษาตามภารกิจหลักในการจัดตั้งโรงเรียนสาธิต

ในปีการศึกษา 2555 เป็นต้นไป โรงเรียนสาธิตมหาวิทยาลัยศิลปากร ดำเนินการสอน โดยใช้หลักสูตรสถานศึกษาที่สอดคล้องกับหลักสูตรแกนกลาง การศึกษาขั้นพื้นฐาน พุทธศักราช 2551 ครอบคลุมชั้นปีตามนโยบาย การปฏิรูปการศึกษาในทศวรรษที่สอง (พ.ศ. 2552 – 2561)

ระดับการศึกษา

โรงเรียนสาธิตมหาวิทยาลัยศิลปากรเปิดสอนระดับชั้นมัธยมศึกษาตอนต้นและมัธยมศึกษาตอนปลาย มีจำนวนห้องเรียน 20 ห้องเรียน โดยเฉลี่ยห้องเรียนละประมาณ 40 คน แบ่งเป็น 6 ระดับชั้นคือ ชั้นมัธยมศึกษาปีที่ 1 - 6

ชั้นมัธยมศึกษาปีที่ 1 – 3 ชั้นละ 3 ห้อง

ชั้นมัธยมศึกษาปีที่ 4 – 6 ชั้นละ 4 ห้อง

สำหรับชั้นมัธยมศึกษาตอนปลาย (ม.4 - ม.6) มีแผนการเรียนดังนี้

1. แผนการเรียนวิทยาศาสตร์-คณิตศาสตร์
2. แผนการเรียนภาษาอังกฤษ-คณิตศาสตร์
3. แผนการเรียนศิลปกรรม
4. แผนการเรียนภาษาอังกฤษ-ภาษาจีน

5. แผนการเรียนภาษาอังกฤษ-ภาษาญี่ปุ่น
6. แผนการเรียนภาษาอังกฤษ-ภาษาฝรั่งเศส
7. แผนการเรียนภาษาอังกฤษ-ภาษาเยอรมัน
8. แผนการเรียนภาษาอังกฤษ-การงานอาชีพและเทคโนโลยี
 - 8.1 สาขาวิชาคหกรรม
 - 8.2 สาขาวิชาคอมพิวเตอร์

การกำหนดหน่วยกิตและเวลาเรียน

หลักสูตรแกนกลางการศึกษาขั้นพื้นฐาน พุทธศักราช 2551 กำหนดมาตรฐานการเรียนรู้ใน 8 กลุ่มสาระการเรียนรู้จำนวน 67 มาตรฐาน และในแต่ละระดับกำหนดหน่วยการเรียนรู้ไว้ดังนี้

1. ระดับมัธยมศึกษาตอนต้น (ชั้นมัธยมศึกษาปีที่ 1 - 3) ให้จัดเวลาเรียนเป็นรายภาค คำนวณน้ำหนักของรายวิชาที่เรียนเป็นหน่วยกิต ใช้เกณฑ์ 40 ชั่วโมงต่อภาคเรียน ให้น้ำหนักวิชาเท่ากับ 1 หน่วยกิต (นก.)
2. ระดับมัธยมศึกษาตอนปลาย (ชั้นมัธยมศึกษาปีที่ 4-6) ให้จัดเวลาเรียนเป็นรายภาค คำนวณน้ำหนักของรายวิชาที่เรียนเป็นหน่วยกิต ใช้เกณฑ์ 40 ชั่วโมงต่อภาคเรียน ให้น้ำหนักวิชาเท่ากับ 1 หน่วยกิต (นก.)

การกำหนดโครงสร้างเวลาเรียนพื้นฐาน และเพิ่มเติม สถานศึกษาสามารถดำเนินการ ดังนี้

ระดับมัธยมศึกษา ต้องจัดโครงสร้างเวลาเรียนพื้นฐานให้เป็นไปตามที่กำหนดและสอดคล้องกับเกณฑ์การจบหลักสูตร

สำหรับเวลาเรียนเพิ่มเติม จัดเป็นรายวิชาเพิ่มเติม หรือวิชาเลือกเสรี โดยพิจารณาให้สอดคล้องกับความพร้อม จุดเน้นของสถานศึกษาและเกณฑ์การจบหลักสูตร

กิจกรรมพัฒนาผู้เรียนทั้ง 3 ลักษณะ คือ

1. กิจกรรมแนะแนว
2. กิจกรรมนักเรียน ซึ่งประกอบด้วย
 - (1) กิจกรรมลูกเสือ เนตรนารี ยุวกาชาดผู้บำเพ็ญประโยชน์และนักศึกษาวิชาทหารโดยผู้เรียนเลือกอย่างใดอย่างหนึ่ง
 - (2) กิจกรรมชุมชนหรือชมรม

ผู้เรียนระดับมัธยมศึกษาตอนต้นจะต้องเข้าร่วมกิจกรรมทั้งข้อ (1) และ (2)

สำหรับผู้เรียนระดับมัธยมศึกษาตอนปลายสามารถเลือกเข้าร่วมกิจกรรมใดกิจกรรมหนึ่งในข้อ (1) หรือ (2)

3. กิจกรรมเพื่อสังคมและสาธารณประโยชน์

ผู้เรียนต้องใช้เวลาเข้าร่วมและปฏิบัติกิจกรรมพัฒนาผู้เรียน ทั้ง 3 ลักษณะตลอดจนผ่านการประเมินตามเกณฑ์ที่สถานศึกษากำหนด โดยแนวทางการประเมินกิจกรรมพัฒนาผู้เรียนมีรายละเอียด

ชั้น ม.ต้น เรียน

กิจกรรมแนะแนว 40 ชั่วโมง /ปี
 กิจกรรมลูกเสือ เนตรนารี 40 ชั่วโมง / ปี
 ชุมชน / ชมรม 40 ชั่วโมง / ปี
 กิจกรรมเพื่อสังคมและสาธารณประโยชน์
 3 ปี 45 ชั่วโมง เฉลี่ยปีละ 15 ชั่วโมง

ชั้น ม.ปลาย เรียน

กิจกรรมแนะแนว 40 ชั่วโมง /ปี
 กิจกรรมนักเรียน 60 ชั่วโมง / ปี ประกอบด้วย
 นักศึกษาวิชาทหารหรือชุมชน / ชมรม
 กิจกรรมเพื่อสังคมและสาธารณประโยชน์
 3 ปี 60 ชั่วโมง เฉลี่ยปีละ 20 ชั่วโมง

บทที่ 2 แนวทางการประกันคุณภาพ

พระราชบัญญัติการศึกษาแห่งชาติ พ.ศ. 2542 และที่แก้ไขเพิ่มเติม (ฉบับที่ 2) พ.ศ. 2545 กำหนดให้หน่วยงานต้นสังกัดและสถานศึกษาจัดให้มีระบบการประกันคุณภาพภายในสถานศึกษาและให้ถือว่าการประกันคุณภาพภายในเป็นส่วนหนึ่งของกระบวนการบริหารการศึกษาที่ต้องดำเนินการอย่างต่อเนื่องโดยมีการจัดทำรายงานประจำปีเสนอต่อหน่วยงานต้นสังกัด หน่วยงานที่เกี่ยวข้องและเปิดเผยต่อสาธารณชนเพื่อนำไปสู่การพัฒนาคุณภาพและมาตรฐานการศึกษา รวมทั้งเพื่อรองรับการประกันคุณภาพภายนอก ดังนั้นเพื่อให้ นำไปสู่การปฏิบัติอย่างเป็นรูปธรรมจึงได้มีการประกาศกฎกระทรวงว่าด้วยระบบ หลักเกณฑ์และวิธีการประกันคุณภาพการศึกษา พ.ศ. 2553 แทนกฎกระทรวงฉบับเดิม (พ.ศ. 2546) ซึ่งได้ประกาศในราชกิจจานุเบกษาเรียบร้อยแล้วในเล่ม 127 ตอนที่ 23 ก ทำให้มีผลบังคับใช้ตั้งแต่วันที่ 2 เมษายน 2553 เป็นต้นไป

โรงเรียนสาธิตมหาวิทยาลัยศิลปากรได้ตระหนักถึงความสำคัญของการประกันคุณภาพการศึกษาจึงได้ดำเนินการพัฒนาระบบการประกันคุณภาพภายในสถานศึกษาให้สอดคล้องกับระบบ หลักเกณฑ์และวิธีการประกันคุณภาพการศึกษา พ.ศ.2553 ตามที่กระทรวงศึกษาธิการกำหนด โดยอาศัยการมีส่วนร่วมของบุคลากรทุกฝ่ายในการบริหารและจัดการศึกษาที่มุ่งให้การประกันคุณภาพของโรงเรียนเป็น “การประกันคุณภาพการจัดการเรียนการสอนเพื่อมุ่งประโยชน์ที่จะเกิดกับผู้เรียนเป็นสำคัญที่สุด”

วัตถุประสงค์ของการพัฒนาระบบประกันคุณภาพภายในของโรงเรียนสาธิตมหาวิทยาลัยศิลปากร

1. เพื่อดำเนินการประกันคุณภาพการศึกษาของโรงเรียนสาธิตมหาวิทยาลัยศิลปากรให้เป็นไปตามมาตรฐานการศึกษาอันแสดงถึงควมมีคุณภาพในการจัดการศึกษา มีมาตรฐานและเป็นที่ยอมรับของสังคม
2. เพื่อให้บุคลากรของโรงเรียนสาธิตมหาวิทยาลัยศิลปากรดำเนินงานตามระบบประกันคุณภาพภายในได้อย่างเต็มศักยภาพและมีประสิทธิภาพ
3. เพื่อนำข้อมูลผลการดำเนินงานมาปรับปรุง พัฒนาการจัดการเรียนการสอนให้มีประสิทธิภาพและได้มาตรฐาน

หลักเกณฑ์และวิธีการพัฒนาระบบประกันคุณภาพภายในของโรงเรียนสาธิตมหาวิทยาลัยศิลปากร

โรงเรียนสาธิตมหาวิทยาลัยศิลปากรได้กำหนดขั้นตอนการดำเนินงานพัฒนาระบบประกันคุณภาพภายในโดยยึดหลักเกณฑ์และแนวทางปฏิบัติที่กำหนดไว้ในกฎกระทรวงว่าด้วยระบบ หลักเกณฑ์และวิธีการประกันคุณภาพการศึกษา พ.ศ. 2553 ซึ่งได้กำหนดแนวทางการดำเนินงาน 8 ประการดังนี้

1. การกำหนดมาตรฐานการศึกษาของสถานศึกษา ดำเนินการดังนี้
 - 1.1 ศึกษา วิเคราะห์มาตรฐานและตัวบ่งชี้ว่าด้วยการประกันคุณภาพภายในของสถานศึกษาตามที่กระทรวงศึกษาธิการประกาศใช้
 - 1.2 พิจารณาสาระสำคัญที่จะกำหนดในมาตรฐานและตัวบ่งชี้ที่สะท้อนอัตลักษณ์และมาตรการส่งเสริมของสถานศึกษา
 - 1.3 กำหนดค่าเป้าหมายความสำเร็จของแต่ละมาตรฐานและตัวบ่งชี้
 - 1.4 ประกาศค่าเป้าหมายแต่ละมาตรฐานและตัวบ่งชี้ว่าด้วยการประกันคุณภาพภายในของสถานศึกษาให้กลุ่มผู้เกี่ยวข้องทราบ
 - 1.5 เผยแพร่มาตรฐานการศึกษาของสถานศึกษาแก่ชุมชนและหน่วยงานที่เกี่ยวข้อง

2. การจัดทำแผนพัฒนาการจัดการศึกษาของสถานศึกษาที่มุ่งคุณภาพตามมาตรฐานการศึกษาของสถานศึกษา ดำเนินการดังนี้

- 2.1 ร่วมกันศึกษา วิเคราะห์สภาพปัญหาและความต้องการจำเป็นของสถานศึกษาอย่างเป็นระบบ โดยใช้ข้อมูลตามสภาพจริง
- 2.2 ร่วมกันกำหนดวิสัยทัศน์ พันธกิจ และเป้าหมายด้านต่างๆ โดยมุ่งเน้นที่คุณภาพผู้เรียนที่สะท้อนคุณภาพความสำเร็จอย่างชัดเจนและเป็นรูปธรรม โดยทุกฝ่ายมีส่วนร่วม
- 2.3 จัดทำแผนยุทธศาสตร์ที่มุ่งเน้นการพัฒนาคุณภาพการศึกษาให้สอดคล้องกับเป้าหมายมาตรฐานการศึกษาและตัวบ่งชี้ที่กำหนด
- 2.4 จัดทำแผนปฏิบัติการประจำปีโดยกำหนดโครงการ/กิจกรรมให้สอดคล้องกับแผนยุทธศาสตร์
- 2.5 กำหนดบทบาทหน้าที่ให้บุคลากรของสถานศึกษาและผู้เรียนร่วมรับผิดชอบและดำเนินงานตามที่กำหนดไว้อย่างมีประสิทธิภาพ
- 2.6 กำหนดการใช้งบประมาณและทรัพยากรอย่างมีประสิทธิภาพให้สอดคล้องกับกิจกรรมโครงการ
- 2.7 เสนอแผนยุทธศาสตร์และแผนปฏิบัติการประจำปีต่อคณะกรรมการสถานศึกษาให้ความเห็นชอบ

3. การจัดระบบบริหารและสารสนเทศ ดำเนินการดังนี้

- 3.1 จัดโครงสร้างหรือระบบการบริหารงานของสถานศึกษาที่เอื้อต่อการพัฒนาระบบการประกันคุณภาพภายในของสถานศึกษา
- 3.2 กำหนดผู้รับผิดชอบการดำเนินงานแต่ละฝ่ายที่ชัดเจน
- 3.3 จัดระบบข้อมูลสารสนเทศสะดวกต่อการเข้าถึงและการให้บริการ หรือการเชื่อมโยงเครือข่ายกับหน่วยงานต้นสังกัด
- 3.4 นำข้อมูลสารสนเทศไปใช้ประโยชน์ในการบริหารและการพัฒนาการเรียนการสอน

4. การดำเนินงานตามแผนพัฒนาการจัดการศึกษาของสถานศึกษา ดำเนินการดังนี้

- 4.1 นำแผนปฏิบัติการประจำปีสู่การปฏิบัติตามกรอบระยะเวลา และกิจกรรมโครงการที่กำหนดไว้
- 4.2 ดำเนินกิจกรรมได้ตามที่กำหนดไว้ในโครงการหรือมีการปรับกิจกรรมให้เหมาะสมกับบริบท
- 4.3 ผู้รับผิดชอบและผู้เกี่ยวข้องทุกฝ่ายปฏิบัติตามบทบาทหน้าที่และความรับผิดชอบตามที่ได้กำหนดอย่างมีประสิทธิภาพและเกิดประสิทธิผลสูงสุด

5. การจัดให้มีการติดตามตรวจสอบคุณภาพการศึกษา ดำเนินการดังนี้

- 5.1 มีคณะกรรมการติดตามตรวจสอบคุณภาพการศึกษาทำหน้าที่ติดตามตรวจสอบความก้าวหน้าของการปฏิบัติตามแผนปฏิบัติการประจำปี
- 5.2 มีการติดตามตรวจสอบความก้าวหน้าของการปฏิบัติตามแผนปฏิบัติการประจำปีอย่างน้อยภาคเรียนละ 1 ครั้ง
- 5.3 มีการสรุปรายงานและนำผลการติดตามตรวจสอบคุณภาพการศึกษาไปใช้ประโยชน์ในการปรับปรุงพัฒนา

6. การจัดให้มีการประเมินคุณภาพภายในตามมาตรฐานการศึกษาของสถานศึกษา ดำเนินการดังนี้

6.1 ดำเนินการประเมินคุณภาพภายในตามมาตรฐานการศึกษาของสถานศึกษาทุกมาตรฐาน และตัวบ่งชี้ปีละ 1 ครั้ง

6.2 ใช้วิธีการและเครื่องมือที่หลากหลายและเหมาะสม

7. การจัดทำรายงานประจำปีที่เป็นรายงานประเมินคุณภาพภายใน ดำเนินการดังนี้

7.1 แต่งตั้งคณะกรรมการจัดทำรายงานประจำปี

7.2 สรุปและจัดทำรายงานประจำปีที่เป็นรายงานประเมินคุณภาพภายในของสถานศึกษาที่สะท้อนคุณภาพผู้เรียนและผลสำเร็จของการบริหารจัดการศึกษา

7.3 นำเสนอรายงานต่อ คณะกรรมการบริหารและคณะกรรมการสถานศึกษาให้ความเห็นชอบ

7.4 เผยแพร่รายงานต่อผู้เกี่ยวข้องและสาธารณชน

8. การจัดให้มีการพัฒนาคุณภาพการศึกษาอย่างต่อเนื่อง ดำเนินการดังนี้

8.1 มีการส่งเสริม เผยแพร่ ประชาสัมพันธ์แนวความคิดเรื่องการประกันคุณภาพการศึกษาอย่างต่อเนื่องให้เกิดขึ้นกับครูและบุคลากรในสถานศึกษา

8.2 พัฒนาสถานศึกษาให้เป็นองค์กรแห่งการเรียนรู้ จนเป็นวัฒนธรรมคุณภาพในการทำงานปกติของสถานศึกษา

8.3 นำผลการประเมินคุณภาพภายในไปใช้ให้เป็นประโยชน์ต่อการพัฒนาการบริหารและการเรียนการสอนอย่างต่อเนื่อง

8.4 เผยแพร่ผลการพัฒนาคุณภาพการศึกษาและแลกเปลี่ยนเรียนรู้เพื่อให้เกิดการพัฒนา

การดำเนินงานพัฒนาระบบการประกันคุณภาพภายในของโรงเรียนสาธิตมหาวิทยาลัยศิลปากร

ขั้นตอนการดำเนินงานพัฒนาระบบการประกันคุณภาพภายในของโรงเรียนสาธิตมหาวิทยาลัยศิลปากร โดยใช้วงจรบริหารคุณภาพตามแนวคิดเชิงระบบ (PDCA) ดังนี้

1. การเตรียมการ

1.1 ศึกษาแนวคิด ระเบียบ กฎหมายที่เกี่ยวข้องและคุณประโยชน์ของระบบการประกันคุณภาพการศึกษา

1.2 สร้างความตระหนักโดยการจัดประชุมบุคลากรของโรงเรียนเพื่อให้ความรู้และความเข้าใจถึงความสำคัญของการประกันคุณภาพภายในและสามารถนำขั้นตอนการดำเนินงานตามระบบการประกันคุณภาพมาปฏิบัติได้

1.3 ดำเนินการแต่งตั้งคณะกรรมการต่างๆได้แก่ คณะกรรมการประกันคุณภาพการศึกษา คณะกรรมการนิเทศภายใน คณะกรรมการจัดทำรายงานประจำปี คณะกรรมการติดตามตรวจสอบคุณภาพการศึกษา

1.4 จัดเตรียมข้อมูลและสารสนเทศการดำเนินงานที่สอดคล้องตามเป้าหมายมาตรฐานการศึกษาของสถานศึกษาและระบบการประกันคุณภาพภายใน

2. การดำเนินการ

2.1 วางแผนการปฏิบัติงาน (P)

2.1.1 กำหนดมาตรฐานการศึกษาของสถานศึกษาให้สอดคล้องกับมาตรฐานการศึกษาของชาติ มาตรฐานการศึกษาขั้นพื้นฐาน ปรัชญา วิสัยทัศน์ พันธกิจ อัตลักษณ์และเอกลักษณ์ของสถานศึกษา

2.1.2 จัดทำแผนยุทธศาสตร์ที่มุ่งเน้นการพัฒนาคุณภาพการศึกษาให้สอดคล้องกับเป้าหมาย มาตรฐานการศึกษาและตัวบ่งชี้ที่กำหนด

2.1.3 จัดทำแผนปฏิบัติการประจำปีโดยกำหนดโครงการ/กิจกรรมให้สอดคล้องกับแผนยุทธศาสตร์

2.1.4 จัดระบบการพัฒนาหลักสูตร การนิเทศภายใน ระบบดูแลช่วยเหลือนักเรียนให้มีประสิทธิภาพ

2.2 ดำเนินการตามแผน (D)

2.2.1 จัดทำคู่มือการพัฒนาระบบการประกันคุณภาพภายในสถานศึกษา

2.2.2 ส่งเสริมและสนับสนุนให้บุคลากรปฏิบัติงานตามแผน /โครงการ / กิจกรรมที่กำหนด

2.2.3 จัดสิ่งอำนวยความสะดวกในการทำงานอย่างครบครัน

2.3 ตรวจสอบประเมินผล (C)

2.3.1 นิเทศ ติดตามตรวจสอบให้บุคลากรดำเนินงานตามแผนอย่างจริงจัง ต่อเนื่อง

2.3.2 วางกรอบการประเมินโดยยึดเป้าหมายของโรงเรียนเป็นหลัก

2.3.3 จัดหาหรือจัดทำเครื่องมือ

2.3.4 เก็บรวบรวมข้อมูล

2.3.5 ประเมินผลคุณภาพภายในทุกด้านทั้งด้านผู้เรียน ด้านครูผู้สอน ด้านผู้บริหารตามที่กำหนดในมาตรฐานการศึกษาของสถานศึกษา

2.4 พัฒนาและปรับปรุง (A)

2.4.1 เสนอข้อมูลย้อนกลับให้แก่บุคลากรเพื่อพัฒนาและปรับปรุงการปฏิบัติงาน

2.4.2 นำผลไปจัดทำแผนพัฒนาคุณภาพการศึกษาในระยะต่อไป

3. การจัดทำรายงานประจำปีเพื่อเผยแพร่ให้ผู้เกี่ยวข้องทราบต่อไป

บทที่ 3 การวิเคราะห์ตนเอง

โรงเรียนสาธิตมหาวิทยาลัยศิลปากรได้ดำเนินการวิเคราะห์จุดแข็ง จุดอ่อน โอกาส และอุปสรรค ของโรงเรียนสาธิตฯ ในที่ประชุมคณะทำงานฝ่ายวางแผนและประกันคุณภาพจัดทำแผนยุทธศาสตร์ของโรงเรียนสาธิตมหาวิทยาลัยศิลปากร ประจำปีงบประมาณ 2559 – 2562 และแผนปฏิบัติการของโรงเรียนสาธิตมหาวิทยาลัยศิลปากร ประจำปีงบประมาณ 2559 – 2562 เมื่อวันที่ 17 พฤศจิกายน 2557 โดยมีผลการวิเคราะห์ SWOT สรุปได้ดังนี้

ด้านปัจจัยภายใน

จุดแข็ง (Strength)	จุดอ่อน (Weakness)
S1 ครูสอนตรงสาขาที่จบการศึกษา	W1 บุคลากรสายสนับสนุนมีมากเกินไป
S2 ครูมีการจัดการเรียนการสอนที่เน้นผู้เรียนเป็นสำคัญ (ดูจากแผนการสอน)	W2 ผลงานวิจัยของคณาจารย์มีน้อย
S3 นักเรียนที่จบการศึกษาสามารถสอบเข้ามหาวิทยาลัยภาครัฐได้คิดเป็นร้อยละ 80	W3 ขาดโครงสร้างพื้นฐานทางเทคโนโลยีสารสนเทศ และฐานข้อมูลที่ทันสมัยและมี ประสิทธิภาพ (Website)
S4 ครูสอนตรงตามเนื้อหาในแต่ละระดับชั้นเรียน (ดูจากแผนการสอน)	W4 ระเบียบวินัยของนักเรียนหละหลวม
S5 โรงเรียนมีกิจกรรมที่ส่งเสริมผู้เรียน (ดูจากโครงการที่โรงเรียนจัด)	W5 ไม่มีเครือข่ายกับชุมชน
S6 นักเรียนสามารถค้นคว้าหาความรู้ด้วยตนเอง เรียนรู้และทำงานร่วมกับผู้อื่นได้	W6 แหล่งเรียนรู้ของโรงเรียนไม่เอื้อต่อการเรียนรู้ (ห้องสมุด ห้องคอมพิวเตอร์)
S7 โรงเรียนมีสื่อ โสตทัศนูปกรณ์ที่ทันสมัยทุกห้องเรียน	W7 กิจกรรม/ชมรม ไม่ค่อยได้รับความสนใจจากผู้เรียน
S8 โรงเรียนเป็นแหล่งผลิตบัณฑิตร่วมกับคณะศึกษาศาสตร์ (นักศึกษาฝึกสอน)	W8 การศึกษาดูงานของบุคลากรน้อยเกินไป
S9 โรงเรียนมีการพัฒนาอาคาร สถานที่ สภาพแวดล้อม และสิ่งอำนวยความสะดวกต่างๆ	W9 ไม่มีความร่วมมือกับสถานศึกษาทั้งในประเทศและต่างประเทศ
S10 ทำเลที่ตั้งของสถานศึกษาเหมาะสม การคมนาคมสะดวก	W10 การแนะแนวทางการศึกษายังไม่เพียงพอ
S11 สนับสนุน/ส่งเสริม นักเรียนแข่งขัน/ประกวด กับหน่วยงานภายนอก	W11 ตำแหน่งทางวิชาการของบุคลากรมีน้อย
S12 มีคณาจารย์จากมหาวิทยาลัยมาช่วยสอน	W12 การอำนวยความสะดวกต่อการทำางาน
S13 จัดตั้งสวัสดิการร้านค้า	W13 ไม่ค่อยมีการปรับปรุงรูปแบบกิจกรรมการทำงานในแต่ละปี ทำกิจกรรมซ้ำๆ
S14 นักเรียนเก่ง มีความสามารถ มีความคิดสร้างสรรค์ และมีความรับผิดชอบ	W14 ไม่มีหลักสูตรต้นแบบของตนเอง ตามแบบโรงเรียนสาธิต
S15 มีแผนการเรียนให้นักเรียนสามารถเลือกตามความสนใจ	W15 ขาดการประชาสัมพันธ์ของโรงเรียน ในด้านกิจกรรมหรือการแข่งขัน เมื่อนักเรียนได้รับรางวัลหรือทำประโยชน์ให้กับโรงเรียน ควรให้บุคลากรภายนอกได้รับทราบ
	W16 การสานต่องานของผู้บริหาร เมื่อหมดวาระ
	W17 ห้องเรียนน้อยไม่เพียงพอต่อนักเรียนที่ต้องการเข้ามาศึกษา

จุดแข็ง (Strength)	จุดอ่อน (Weakness)
	<p>W18 การสื่อสารที่ไม่ตรงกัน</p> <p>W19 การสั่งงานที่ข้ามขั้นตอนไม่ผ่านตามลำดับที่ควรจะทำ และบางขั้นตอนมีความล่าช้า</p> <p>W20 การศึกษาต่อและพัฒนาความรู้ด้านการปฏิบัติการวิจัย ยังได้รับการสนับสนุนอยู่น้อยมาก และยังขาดความเข้าใจในการทำวิจัย</p> <p>W21 ครูขาดการเรียนรู้แลกเปลี่ยนกับครูโรงเรียนอื่นๆ</p>

ด้านปัจจัยภายนอก

โอกาส (Opportunity)	อุปสรรค (Threat)
<p>O1 MOU กับคณะศึกษาศาสตร์เพื่อยกผลสัมฤทธิ์ทางการเรียนทั้ง 8 กลุ่มสาระทั้ง 3 ปี</p> <p>O2 มีงบประมาณสนับสนุนจากรัฐบาล</p> <p>O3 ได้รับความร่วมมือจากสมาคมผู้ปกครอง ศิษย์เก่า สมาคมผู้ปกครองและครู</p> <p>O4 มีการคัดเลือกนักเรียนมาใหม่</p> <p>O5 โควตาเข้าศึกษาต่อในระดับมหาวิทยาลัยเข้าคณะต่างๆ</p> <p>O6 เป็นโรงเรียนที่บุคคลภายนอกยอมรับ</p> <p>O7 ได้รับความร่วมมือสนับสนุนจากมหาวิทยาลัยและคณาบดีคณะศึกษาศาสตร์, คณะวิชาอื่นๆในมหาวิทยาลัย</p> <p>O8 โรงเรียนได้รับความร่วมมือจากผู้เชี่ยวชาญ อาจารย์จากคณะวิชาต่างๆ ในการเป็นที่ปรึกษาหรือให้ความช่วยเหลือ และมีอาจารย์จากมหาวิทยาลัยให้การช่วยเหลือมาช่วยสอนในบางรายวิชา</p> <p>O9 ความต้องการของผู้ปกครองในการนำนักเรียนเข้ามาเรียนมีจำนวนมาก</p> <p>O10 อยู่ภายใต้การกำกับดูแลของคณะศึกษาศาสตร์</p> <p>O11 มีการใช้หลักสูตรใหม่นำร่อง</p>	<p>T1 นโยบายของโรงเรียนเปลี่ยนตามวาระผู้บริหาร</p> <p>T2 มีการแข่งขันกับสถาบันอื่นๆ</p> <p>T3 นโยบายรัฐบาลเกี่ยวกับการศึกษามีการเปลี่ยนแปลง</p> <p>T4 การเปลี่ยนแปลงด้านเทคโนโลยีและสารสนเทศเป็นไปอย่างรวดเร็ว</p> <p>T5 การประสานระหว่างบุคลากรภายในโรงเรียน บุคลากรควรร่วมมือร่วมใจให้มากกว่านี้ ขาดการประสานงาน และความเข้าใจที่ตรงกัน</p> <p>T6 พื้นที่ของโรงเรียนมีขนาดเล็ก</p> <p>T7 เทคโนโลยีมีการพัฒนา เปลี่ยนแปลงไปอย่างรวดเร็ว ทำให้นักเรียนปฏิบัติตามไม่ทัน</p>

การวิเคราะห์เปรียบเทียบ เพื่อกำหนดทางเลือก
จุดแข็ง – โอกาส (SO)

<h1>SO</h1>	<p>จุดแข็ง (Strengths)</p> <p>S1 ครูสอนตรงสาขาที่จบการศึกษา</p> <p>S2 ครูมีการจัดการเรียนการสอนที่เน้นผู้เรียนเป็นสำคัญ (ดูจากแผนการสอน)</p> <p>S3 นักเรียนที่จบการศึกษาสามารถสอบเข้ามหาวิทยาลัยภาครัฐได้คิดเป็นร้อยละ 80</p> <p>S4 ครูสอนตรงตามเนื้อหาในแต่ละระดับชั้นเรียน (ดูจากแผนการสอน)</p> <p>S5 โรงเรียนมีกิจกรรมที่ส่งเสริมผู้เรียน (ดูจากโครงการที่โรงเรียนจัด)</p> <p>S6 นักเรียนสามารถค้นคว้าหาความรู้ด้วยตนเอง เรียนรู้และทำงานร่วมกับผู้อื่นได้</p> <p>S7 โรงเรียนมีสื่อ โสตทัศนูปกรณ์ที่ทันสมัยทุกห้องเรียน</p> <p>S8 โรงเรียนเป็นแหล่งผลิตบัณฑิตร่วมกับคณะศึกษาศาสตร์ (นักศึกษาฝึกสอน)</p> <p>S9 โรงเรียนมีการพัฒนาอาคาร สถานที่ สภาพแวดล้อม และสิ่งอำนวยความสะดวกต่างๆ</p> <p>S10 ทำเลที่ตั้งของสถานศึกษาเหมาะสม การคมนาคมสะดวก</p> <p>S11 สนับสนุน/ส่งเสริม นักเรียนแข่งขัน/ประกวด กับหน่วยงานภายนอก</p> <p>S12 มีคณาจารย์จากมหาวิทยาลัยมาช่วยสอน</p> <p>S13 จัดตั้งสวัสดิการร้านค้า</p> <p>S14 นักเรียนเก่ง มีความสามารถ มีความคิดสร้างสรรค์ และมีความรับผิดชอบ</p> <p>S15 มีแผนการเรียนให้นักเรียนสามารถเลือกตามความสนใจ</p>
<p>โอกาส (Opportunities)</p> <p>O1 MOU กับคณะศึกษาศาสตร์เพื่อยกผลสัมฤทธิ์ทางการเรียนทั้ง 8 กลุ่มสาระทั้ง 3 ปี</p> <p>O2 มีงบประมาณสนับสนุนจากรัฐบาล</p> <p>O3 ได้รับความร่วมมือจากสมาคมผู้ปกครอง ศิษย์เก่า สมาคมผู้ปกครองและครู</p> <p>O4 มีการคัดเลือกนักเรียนมาใหม่</p> <p>O5 โควตาเข้าศึกษาต่อในระดับมหาวิทยาลัยเข้าคณะ</p>	<p>แผนการดำเนินงาน</p> <p>1. โรงเรียนเป็นแหล่งฝึกประสบการณ์วิชาชีพครูของคณะศึกษาศาสตร์ (S8, O7, O10)</p> <p>2. สอน/ร่วมสอนรายวิชาในคณะศึกษาศาสตร์ หรือเป็นอาจารย์นิเทศก์นักศึกษาฝึกประสบการณ์วิชาชีพครู (S8, O7, O10)</p> <p>3. พัฒนาผู้เรียนตามคุณลักษณะอันพึงประสงค์ (S2, S4, O1)</p>

<p>ต่างๆ</p> <p>O6 เป็นโรงเรียนที่บุคคลภายนอกยอมรับ</p> <p>O7 ได้รับความร่วมมือสนับสนุนจากมหาวิทยาลัยและคณาบดีคณะศึกษาศาสตร์, คณะวิชาอื่นๆในมหาวิทยาลัย</p> <p>O8 โรงเรียนได้รับความร่วมมือจากผู้เชี่ยวชาญ อาจารย์จากคณะวิชาต่างๆ ในการเป็นที่ปรึกษาหรือให้ความช่วยเหลือ และมีอาจารย์จากมหาวิทยาลัยให้การช่วยเหลือมาช่วยสอนในบางรายวิชา</p> <p>O9 ความต้องการของผู้ปกครองในการนำนักเรียนเข้ามาเรียนมีจำนวนมาก</p> <p>O10 อยู่ภายใต้การกำกับดูแลของคณะศึกษาศาสตร์</p> <p>O11 มีการใช้หลักสูตรใหม่นำร่อง</p>	<p>4. จัดทำและพัฒนาหลักสูตร เพื่อการเรียนรู้ เน้นผู้เรียนเป็นสำคัญ (S2, S4, S12, O1, O7, O8)</p> <p>5. ปรับปรุงหลักสูตรสถานศึกษา (S3, S4, S15, O5, O7, O11)</p> <p>6. พัฒนาโรงเรียนสามารถให้บริการทางวิชาการแก่บุคคลภายนอก (S1, S8, O6, O9)</p> <p>7. จัดโครงการส่งเสริมศิลปวัฒนธรรม ภูมิปัญญาท้องถิ่นมาบูรณาการในกระบวนการเรียนการสอน (S5, S6, O2, O3, O6)</p> <p>8. จัดโครงการพัฒนาความเป็นเลิศทางการเรียนการสอน เพื่อแข่งขัน/ประกวดกับหน่วยงานภายนอก (S5, S6, S11, S14, O6, O7)</p> <p>9. พัฒนาศักยภาพของบุคลากรตามความสามารถ (S1, S4, S7, O7, O10)</p> <p>10. จัดโครงการพัฒนาทรัพยากรของโรงเรียน (S7, S9, S10, O2, O10)</p>
--	---

จุดแข็ง – อุปสรรค (ST)

<h1>ST</h1>	<p>จุดแข็ง (Strengths)</p> <p>S1 ครูสอนตรงสาขาที่จบการศึกษา</p> <p>S2 ครูมีการจัดการเรียนการสอนที่เน้นผู้เรียนเป็นสำคัญ (ดูจากแผนการสอน)</p> <p>S3 นักเรียนที่จบการศึกษาสามารถสอบเข้ามหาวิทยาลัยภาครัฐได้คิดเป็นร้อยละ 80</p> <p>S4 ครูสอนตรงตามเนื้อหาในแต่ละระดับชั้นเรียน (ดูจากแผนการสอน)</p> <p>S5 โรงเรียนมีกิจกรรมที่ส่งเสริมผู้เรียน (ดูจากโครงการที่โรงเรียนจัด)</p> <p>S6 นักเรียนสามารถค้นคว้าหาความรู้ด้วยตนเอง เรียนรู้และทำงานร่วมกับผู้อื่นได้</p> <p>S7 โรงเรียนมีสื่อ โสตทัศนูปกรณ์ที่ทันสมัยทุกห้องเรียน</p> <p>S8 โรงเรียนเป็นแหล่งผลิตบัณฑิตร่วมกับคณะศึกษาศาสตร์ (นักศึกษาฝึกสอน)</p> <p>S9 โรงเรียนมีการพัฒนาอาคาร สถานที่ สภาพแวดล้อม และสิ่งอำนวยความสะดวกต่างๆ</p> <p>S10 ทำเลที่ตั้งของสถานศึกษาเหมาะสม การคมนาคมสะดวก</p>
-------------	---

	<p>S11 สนับสนุน/ส่งเสริม นักเรียนแข่งขัน/ประกวด กับหน่วยงานภายนอก</p> <p>S12 มีคณาจารย์จากมหาวิทยาลัยมาช่วยสอน</p> <p>S13 จัดตั้งสวัสดิการร้านค้า</p> <p>S14 นักเรียนเก่ง มีความสามารถ มีความคิดสร้างสรรค์ และมีความรับผิดชอบ</p> <p>S15 มีแผนการเรียนให้นักเรียนสามารถเลือกตามความสนใจ</p>
<p>T1 นโยบายของโรงเรียนเปลี่ยนตามวาระผู้บริหาร</p> <p>T2 มีการแข่งขันกับสถาบันอื่นๆ</p> <p>T3 นโยบายรัฐบาลเกี่ยวกับการศึกษามีการเปลี่ยนแปลง</p> <p>T4 การเปลี่ยนแปลงด้านเทคโนโลยีและสารสนเทศ เป็นไปอย่างรวดเร็ว</p> <p>T5 การประสานระหว่างบุคลากรภายในโรงเรียน บุคลากรควรร่วมมือร่วมใจให้มากกว่านี้ ขาดการประสานงาน และความเข้าใจที่ตรงกัน</p> <p>T6 พื้นที่ของโรงเรียนมีขนาดเล็ก</p> <p>T7 เทคโนโลยีมีการพัฒนา เปลี่ยนแปลงไปอย่างรวดเร็ว ทำให้นักเรียนปฏิบัติตามไม่ทัน</p>	<p>แผนการดำเนินงาน</p> <ol style="list-style-type: none"> 1. พัฒนาศักยภาพบุคลากร เพื่อให้ทันต่อการเปลี่ยนแปลง (S1, S2, T1, T2, T3) 2. การจัดสรรงบประมาณเพื่อการบริหารจัดการองค์กร (S5, S7, S9, T1, T4) 3. จัดโครงการให้นักเรียนมีความรู้ ทักษะการใช้เทคโนโลยีสารสนเทศ (S5, S6, T4, T7)

จุดอ่อน - โอกาส (WO)

<h1>WO</h1>	<p>W1 บุคลากรสายสนับสนุนมีมากเกินไป</p> <p>W2 ผลงานวิจัยของคณาจารย์มีน้อย</p> <p>W3 ขาดโครงสร้างพื้นฐานทางเทคโนโลยีสารสนเทศ และฐานข้อมูลที่ทันสมัยและมี ประสิทธิภาพ (Website)</p> <p>W4 ระเบียบวินัยของนักเรียนหละหลวม</p> <p>W5 ไม่มีเครือข่ายกับชุมชน</p> <p>W6 แหล่งเรียนรู้ของโรงเรียนไม่เอื้อต่อการเรียนรู้ (ห้องสมุด ห้องคอมพิวเตอร์)</p> <p>W7 กิจกรรม/ชมรม ไม่ค่อยได้รับความสนใจจาก ผู้เรียน</p> <p>W8 การศึกษาดูงานของบุคลากรน้อยเกินไป</p> <p>W9 ไม่มีความร่วมมือกับสถานศึกษาทั้งในประเทศ และต่างประเทศ</p>
-------------	---

	<p>W10 การแนะแนวทางการศึกษาอย่างไม่เพียงพอ</p> <p>W11 ตำแหน่งทางวิชาการของบุคลากรมีน้อย</p> <p>W12 การอำนวยความสะดวกต่อการทำงาน</p> <p>W13 ไม่ค่อยมีการปรับปรุงรูปแบบกิจกรรมการทำงานในแต่ละปี ทำกิจกรรมซ้ำๆ</p> <p>W14 ไม่มีหลักสูตรต้นแบบของตนเอง ตามแบบโรงเรียนสาธิต</p> <p>W15 ขาดการประชาสัมพันธ์ของโรงเรียน ในด้านกิจกรรมหรือการแข่งขัน เมื่อนักเรียนได้รับรางวัลหรือทำประโยชน์ให้กับโรงเรียน ควรให้บุคลากรภายนอกได้รับทราบ</p> <p>W16 การสานต่องานของผู้บริหาร เมื่อหมดวาระ</p> <p>W17 ห้องเรียนน้อยไม่เพียงพอต่อนักเรียนที่ต้องการเข้ามาศึกษา</p> <p>W18 การสื่อสารที่ไม่ตรงกัน</p> <p>W19 การส่งงานที่ข้ามขั้นตอนไม่ผ่านตามลำดับที่ควรจะทำ และบางขั้นตอนมีความล่าช้า</p> <p>W20 การศึกษาต่อและพัฒนาความรู้ด้านการปฏิบัติการวิจัย ยังได้รับการสนับสนุนอยู่น้อยมาก และยังขาดความเข้าใจในการทำวิจัย</p> <p>W21 ครูขาดการเรียนรู้แลกเปลี่ยนกับครูโรงเรียนอื่นๆ</p>
<p>O1 MOU กับคณะศึกษาศาสตร์เพื่อยกผลสัมฤทธิ์ทางการเรียนทั้ง 8 กลุ่มสาระทั้ง 3 ปี</p> <p>O2 มีงบประมาณสนับสนุนจากรัฐบาล</p> <p>O3 ได้รับความร่วมมือจากสมาคมผู้ปกครอง ศิษย์เก่า สมาคมผู้ปกครองและครู</p> <p>O4 มีการคัดเลือกนักเรียนมาใหม่</p> <p>O5 โควตาเข้าศึกษาต่อในระดับมหาวิทยาลัยเข้าคณะต่างๆ</p> <p>O6 เป็นโรงเรียนที่บุคคลภายนอกยอมรับ</p> <p>O7 ได้รับความร่วมมือสนับสนุนจากมหาวิทยาลัยและคณาบดีคณะศึกษาศาสตร์, คณะวิชาอื่นๆในมหาวิทยาลัย</p> <p>O8 โรงเรียนได้รับความร่วมมือจากผู้เชี่ยวชาญ อาจารย์จากคณะวิชาต่างๆ ในการเป็นที่ปรึกษาหรือให้ความช่วยเหลือ และมีอาจารย์จากมหาวิทยาลัยให้การช่วยเหลือมาช่วยสอนในบางรายวิชา</p>	<p>แผนการดำเนินงาน</p> <ol style="list-style-type: none"> ส่งเสริมอาจารย์มีผลงานวิจัย โดยการจัดสรรทุนอุดหนุนด้านการวิจัย/สร้างสรรค์/พัฒนานวัตกรรมทางการศึกษา (W2, W11, W10, O7) สร้างเครือข่ายโรงเรียนสาธิตมหาวิทยาลัยศิลปากรกับโรงเรียนในสังกัด (W5, W6, W9, W14, O6) ส่งเสริมให้อาจารย์และบุคลากร พัฒนาศักยภาพในการทำงาน (W1, W8, W21, O7, O8) พัฒนากระบวนการลดขั้นตอนการทำงานแบบเบ็ดเสร็จ (W3, W12, W19, O2, O7) พัฒนารฐานข้อมูล และปัจจัยที่จำเป็นต่อการบริหารจัดการและด้านประกันคุณภาพ (W3, W12, W15, O2)

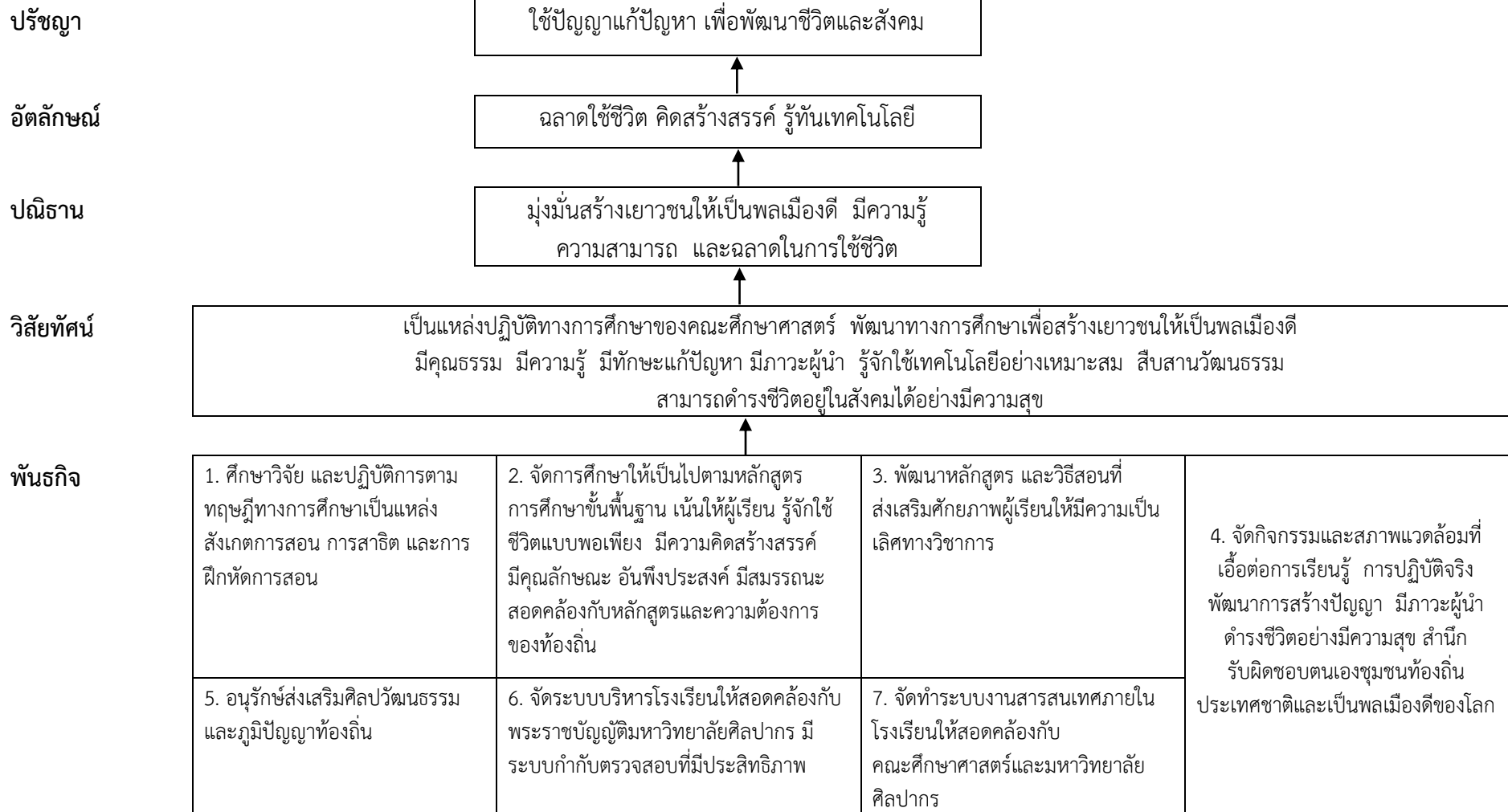
<p>O9 ความต้องการของผู้ปกครองในการนำนักเรียนเข้ามาเรียนมีจำนวนมาก</p> <p>O10 อยู่ภายใต้การกำกับดูแลของคณะศึกษาศาสตร์</p> <p>O11 มีการใช้หลักสูตรใหม่นำร่อง</p>	
--	--

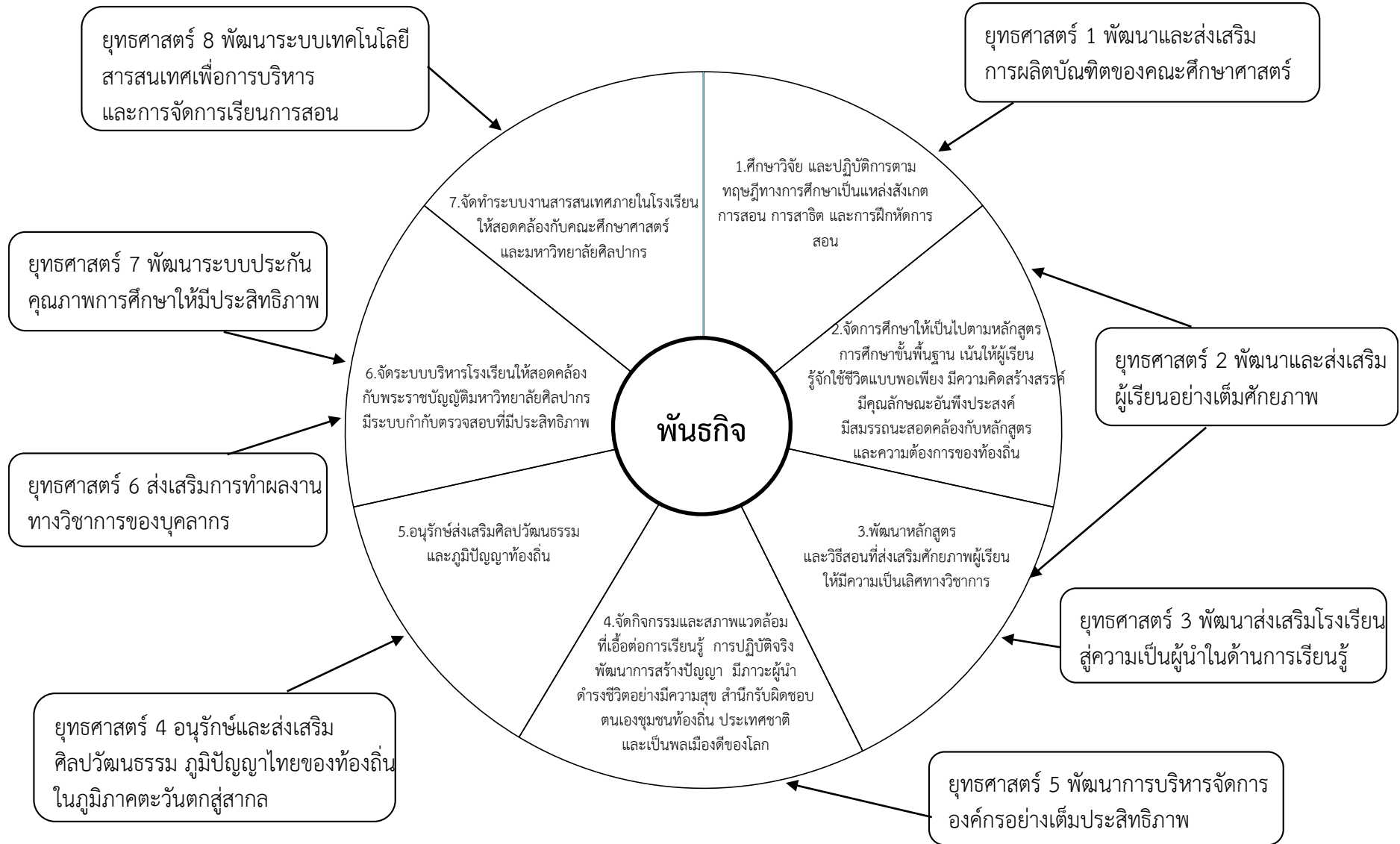
จุดอ่อน – อุปสรรค (WT)

<h1>WT</h1>	<p>W1 บุคลากรสายสนับสนุนมีมากเกินไป</p> <p>W2 ผลงานวิจัยของคณาจารย์มีน้อย</p> <p>W3 ขาดโครงสร้างพื้นฐานทางเทคโนโลยีสารสนเทศ และฐานข้อมูลที่ทันสมัยและมี ประสิทธิภาพ (Website)</p> <p>W4 ระเบียบวินัยของนักเรียนหละหลวม</p> <p>W5 ไม่มีเครือข่ายกับชุมชน</p> <p>W6 แหล่งเรียนรู้ของโรงเรียนไม่เอื้อต่อการเรียนรู้ (ห้องสมุด ห้องคอมพิวเตอร์)</p> <p>W7 กิจกรรม/ชมรม ไม่ค่อยได้รับความสนใจจาก ผู้เรียน</p> <p>W8 การศึกษาดูงานของบุคลากรน้อยเกินไป</p> <p>W9 ไม่มีความร่วมมือกับสถานศึกษาทั้งในประเทศ และต่างประเทศ</p> <p>W10 การแนะแนวทางการศึกษายังไม่เพียงพอ</p> <p>W11 ตำแหน่งทางวิชาการของบุคลากรมีน้อย</p> <p>W12 การอำนวยความสะดวกต่อการทำงาน</p> <p>W13 ไม่ค่อยมีการปรับปรุงรูปแบบกิจกรรมการทำงานในแต่ละปี ทำกิจกรรมซ้ำๆ</p> <p>W14 ไม่มีหลักสูตรต้นแบบของตนเอง ตามแบบ โรงเรียนสาธิต</p> <p>W15 ขาดการประชาสัมพันธ์ของโรงเรียน ในด้าน กิจกรรมหรือการแข่งขัน เมื่อนักเรียนได้รับ รางวัลหรือทำประโยชน์ให้กับโรงเรียน ควรให้ บุคลากรภายนอกได้รับทราบ</p> <p>W16 การสานต่องานของผู้บริหาร เมื่อหมดวาระ</p> <p>W17 ห้องเรียนน้อยไม่เพียงพอต่อนักเรียนที่ต้องการ เข้ามาศึกษา</p> <p>W18 การสื่อสารที่ไม่ตรงกัน</p> <p>W19 การสั่งงานที่ข้ามขั้นตอนไม่ผ่านตามลำดับที่ ควรจะทำ และบางขั้นตอนมีความล่าช้า</p>
-------------	---

	<p>W20 การศึกษาต่อและพัฒนาความรู้ด้านการปฏิบัติการวิจัย ยังได้รับการสนับสนุนอยู่น้อยมาก และยังขาดความเข้าใจในการทำวิจัย</p> <p>W21 ครูขาดการเรียนรู้แลกเปลี่ยนกับครูโรงเรียนอื่นๆ</p>
<p>T1 นโยบายของโรงเรียนเปลี่ยนตามวาระผู้บริหาร</p> <p>T2 มีการแข่งขันกับสถาบันอื่นๆ</p> <p>T3 นโยบายรัฐบาลเกี่ยวกับการศึกษามีการเปลี่ยนแปลง</p> <p>T4 การเปลี่ยนแปลงด้านเทคโนโลยีและสารสนเทศเป็นไปอย่างรวดเร็ว</p> <p>T5 การประสานระหว่างบุคลากรภายในโรงเรียน บุคลากรควรร่วมมือร่วมใจให้มากกว่านี้ ขาดการประสานงาน และความเข้าใจที่ตรงกัน</p> <p>T6 พื้นที่ของโรงเรียนมีขนาดเล็ก</p> <p>T7 เทคโนโลยีมีการพัฒนา เปลี่ยนแปลงไปอย่างรวดเร็ว ทำให้นักเรียนปฏิบัติตามไม่ทัน</p>	<p>แผนการดำเนินงาน</p> <ol style="list-style-type: none"> 1. พัฒนาแผนยุทธศาสตร์ของโรงเรียนสาขาที่สอดคล้องกับแผนยุทธศาสตร์ของคณะศึกษาศาสตร์ (W2, W3, W8, W13, T1, T3, T5) 2. แปลงแผนยุทธศาสตร์สู่การปฏิบัติโดยกำหนดแผนปฏิบัติการ 4 ปี และแผนปฏิบัติการประจำปี (W2, W3, W8, W13, T1, T3, T5) 3. จัดสรรงบประมาณ เพื่อพัฒนาระบบ ICT และปรับปรุงห้องคอมพิวเตอร์ให้ทันสมัย (W3, W6, T4, T7)

บทที่ 4 แผนที่ยุทธศาสตร์ของโรงเรียนสาธิตมหาวิทยาลัยศิลปากร
ประจำปีงบประมาณ 2559 – 2562





**บทที่ 5 แผนยุทธศาสตร์ของโรงเรียนสาธิตมหาวิทยาลัยศิลปากร
ประจำปีงบประมาณ 2559 – 2562**

อัตลักษณ์	ฉลาดใช้ชีวิต คิดสร้างสรรค์ รู้ทันเทคโนโลยี
ปณิธาน	มุ่งมั่นสร้างเยาวชนให้เป็นพลเมืองดี มีความรู้ความสามารถ และฉลาดในการใช้ชีวิต
เอกลักษณ์	วิชาการเป็นเลิศ
วิสัยทัศน์	เป็นแหล่งปฏิบัติทางการศึกษาของคณะศึกษาศาสตร์ พัฒนาทางการศึกษาเพื่อสร้างเยาวชนให้เป็นพลเมืองดี มีคุณธรรม มีความรู้ มีทักษะแก้ปัญหา มีภาวะผู้นำ รู้จักใช้เทคโนโลยีอย่างเหมาะสม สืบสานวัฒนธรรม สามารถดำรงชีวิตอยู่ในสังคมได้อย่างมีความสุข
พันธกิจ	<ol style="list-style-type: none"> 1. ศึกษาวิจัย และปฏิบัติการตามทฤษฎีทางการศึกษาเป็นแหล่งสังเกตการสอน การสาธิต และการฝึกหัดการสอน 2. จัดการศึกษาให้เป็นไปตามหลักสูตรการศึกษาขั้นพื้นฐาน เน้นให้ผู้เรียน รู้จักใช้ชีวิตแบบพอเพียง มีความคิดสร้างสรรค์ มีคุณลักษณะ อันพึงประสงค์ มีสมรรถนะสอดคล้องกับหลักสูตรและความต้องการของท้องถิ่น 3. พัฒนาหลักสูตร และวิธีสอนที่ส่งเสริมศักยภาพผู้เรียนให้มีความเป็นเลิศทางวิชาการ 4. จัดกิจกรรมและสภาพแวดล้อมที่เอื้อต่อการเรียนรู้ การปฏิบัติจริง พัฒนาการสร้างปัญญา มีภาวะผู้นำ ดำรงชีวิตอย่างมีความสุข สำนักรับผิดชอบตนเองชุมชน ท้องถิ่น ประเทศชาติและเป็นพลเมืองดีของโลก 5. อนุรักษ์ส่งเสริมศิลปวัฒนธรรม และภูมิปัญญาท้องถิ่น 6. จัดระบบบริหารโรงเรียนให้สอดคล้องกับพระราชบัญญัติมหาวิทยาลัยศิลปากร มีระบบกำกับตรวจสอบที่มีประสิทธิภาพ 7. จัดทำระบบงานสารสนเทศภายในโรงเรียนให้สอดคล้องกับคณะศึกษาศาสตร์และมหาวิทยาลัยศิลปากร

วัตถุประสงค์

1. เพื่อศึกษาวิจัย และปฏิบัติการตามทฤษฎีทางการศึกษาเป็นแหล่งสังเกตการสอน การสาธิต และการฝึกหัดการสอน
2. เพื่อจัดการศึกษาให้เป็นไปตามหลักสูตรการศึกษาขั้นพื้นฐานเน้นให้ผู้เรียน รู้จักใช้ชีวิตแบบพอเพียง มีความคิดสร้างสรรค์ มีคุณลักษณะอันพึงประสงค์ มีสมรรถนะสอดคล้องกับหลักสูตรและความต้องการของท้องถิ่น
3. เพื่อพัฒนาหลักสูตร และวิธีสอนที่ส่งเสริมศักยภาพผู้เรียนให้มีความเป็นเลิศทางวิชาการ
4. เพื่อจัดกิจกรรมและสภาพแวดล้อมที่เอื้อต่อการเรียนรู้ การปฏิบัติจริง พัฒนาการสร้างปัญญา มีภาวะผู้นำ ดำรงชีวิตอย่างมีความสุข สำนักรับผิดชอบตนเอง ชุมชนท้องถิ่น ประเทศชาติและเป็นพลเมืองดีของโลก
5. เพื่ออนุรักษ์ส่งเสริมศิลปวัฒนธรรม และภูมิปัญญาท้องถิ่น
6. เพื่อจัดระบบบริหารโรงเรียนให้สอดคล้องกับพระราชบัญญัติมหาวิทยาลัยศิลปากร มีระบบกำกับตรวจสอบที่มีประสิทธิภาพ
7. เพื่อจัดทำระบบงานสารสนเทศภายในโรงเรียนให้สอดคล้องกับคณะศึกษาศาสตร์และมหาวิทยาลัยศิลปากร

ยุทธศาสตร์ที่ 1 พัฒนาและส่งเสริมการผลิตบัณฑิตของคณะศึกษาศาสตร์

ตัวชี้วัด

1. ร้อยละของจำนวนอาจารย์ที่ร่วมสอนในคณะศึกษาศาสตร์และเป็นอาจารย์นิเทศก์
2. จำนวนของนักศึกษาคณะศึกษาศาสตร์ปฏิบัติการวิชาชีพครู
3. จำนวนของนักศึกษาคณะศึกษาศาสตร์ฝึกประสบการณ์วิชาชีพครู
4. จำนวนโครงการ / กิจกรรมที่โรงเรียนให้การสนับสนุนการพัฒนาศักยภาพตนเองของนักศึกษา

เป้าหมายเชิงแผนกลยุทธ์ เพื่อสนับสนุนการผลิตบัณฑิตและมหาบัณฑิตของคณะศึกษาศาสตร์ให้มีความรู้ความสามารถ เพื่อเป็นบุคลากรทางการศึกษาที่มีคุณภาพและประสิทธิภาพ โดยเป็นอาจารย์ผู้สอน อาจารย์นิเทศก์และจัดอาจารย์พี่เลี้ยงให้ประสานงานกับอาจารย์นิเทศก์ อาจารย์ที่เกี่ยวข้อง ตลอดจนคณาจารย์และบุคลากรทางการศึกษา

มาตรการ	แนวทางสู่การปฏิบัติ
1.1 ร่วมสนับสนุนผลิตบัณฑิตและมหาบัณฑิตของคณะศึกษาศาสตร์	1.1.1 สอน / ร่วมสอนรายวิชาในคณะศึกษาศาสตร์หรือเป็นอาจารย์นิเทศก์ นักศึกษาฝึกประสบการณ์วิชาชีพครู
	1.1.2 เป็นแหล่งสังเกตการเรียนการสอน และปฏิบัติการวิชาชีพครู
	1.1.3 เป็นแหล่งฝึกประสบการณ์วิชาชีพครูของคณะศึกษาศาสตร์
1.2 ให้บริการวิชาการและสนับสนุนงานด้านการพัฒนาศักยภาพตนเอง แก่นักศึกษาคณะศึกษาศาสตร์	1.2.1 ให้การสนับสนุนการจัดโครงการ / กิจกรรมที่ส่งเสริมให้นักศึกษามีโอกาสพัฒนาศักยภาพของตนเอง

ยุทธศาสตร์ที่ 2 พัฒนาและส่งเสริมผู้เรียนอย่างเต็มศักยภาพ

ตัวชี้วัด

1. มีกิจกรรม/ แผนและกระบวนการจัดทำหลักสูตรห้องเรียนพิเศษ
2. มีกิจกรรม / แผนและกระบวนการพัฒนาหลักสูตรสถานศึกษา
3. ร้อยละของจำนวนนักเรียนที่มีผลสัมฤทธิ์ทางการเรียนแต่ละกลุ่มสาระการเรียนรู้ ตั้งแต่ระดับ 3 ขึ้นไป
4. จำนวนรายการที่ส่งนักเรียนเข้าแข่งขันและเข้าร่วมโครงการส่งเสริมความสามารถทางวิชาการ
5. ร้อยละของจำนวนนักเรียนสามารถศึกษาต่อระดับอุดมศึกษาในมหาวิทยาลัยของรัฐ/ต่างประเทศ และร้อยละของจำนวนนักเรียนที่มีผลการสอบ O – net ม.3 และม.6 ที่มีคะแนนสูงกว่าค่าเฉลี่ยระดับประเทศ
6. ร้อยละของนักเรียนที่มีทักษะกระบวนการคิดการสร้างปัญญา และทักษะในการดำเนินชีวิตให้สอดคล้องกับอัตลักษณ์ของโรงเรียน
7. ร้อยละของจำนวนนักเรียนที่ปฏิบัติตามกฎ ระเบียบ วินัยของโรงเรียน
8. ร้อยละของจำนวนนักเรียนที่เข้าร่วมโครงการ / กิจกรรมที่ส่งเสริมคุณธรรม จริยธรรม
9. มีโครงการ/กิจกรรมพัฒนาบุคลิกภาพของนักเรียน
10. มีรายวิชาเพิ่มเติม/กิจกรรม/ชมรม
11. มีโครงการ/กิจกรรมส่งเสริมการเปลี่ยนแปลงเข้าสู่ประชาคมอาเซียน
12. มีแผนและกระบวนการจัดทำหลักสูตรการเรียน 2 ภาษา

เป้าหมายเชิงกลยุทธ์ มีหลักสูตรและวิธีสอนที่ส่งเสริมศักยภาพผู้เรียนให้มีความเป็นเลิศทางวิชาการ มีคุณธรรมและมีภาวะผู้นำ

มาตรการ	แนวทางสู่การปฏิบัติ
2.1 พัฒนาหลักสูตรสถานศึกษาให้สอดคล้องเป้าหมายเอกลักษณ์โรงเรียน	2.1.1 จัดทำหลักสูตรห้องเรียนพิเศษ เพื่อการเรียนรู้
	2.1.2 ปรับปรุงหลักสูตรสถานศึกษา

มาตรการ	แนวทางสู่การปฏิบัติ
2.2 ส่งเสริมและสนับสนุนให้มีการเรียนรู้จัดการเรียนการสอนให้มีความเป็นเลิศทางวิชาการ มีคุณธรรมและมีภาวะผู้นำ	2.2.1 จัดกระบวนการเรียนรู้และกิจกรรมเพื่อพัฒนาผู้เรียนให้มีความสามารถพิเศษตามศักยภาพและมีความเป็นเลิศทางวิชาการ
	2.2.2 ส่งเสริมนักเรียนที่มีความสามารถด้านวิชาการเข้าแข่งขันระดับจังหวัด/ระดับภาค/ระดับประเทศ
	2.2.3 ส่งเสริมโรงเรียนให้เป็นแหล่งการเรียนรู้ของนักเรียนและพัฒนาการเรียนการสอนที่ได้มาตรฐาน
	2.2.4 ส่งเสริมนักเรียนให้มีความคิดสร้างสรรค์ ใฝ่รู้ ใฝ่เรียน รักการอ่าน การเขียน รักการค้นคว้า มีทักษะกระบวนการคิด การสร้างปัญญา และทักษะในการดำเนินชีวิตให้สอดคล้องกับอัตลักษณ์ของโรงเรียน
	2.2.5 ส่งเสริมนักเรียนให้เห็นคุณค่าในตนเอง มีวินัย เคารพและปฏิบัติตามระเบียบของโรงเรียนอย่างเคร่งครัด
	2.2.6 ส่งเสริมนักเรียนให้ปฏิบัติตามหลักธรรมขนบธรรมเนียมประเพณีอันดีงาม รักษาศิลปวัฒนธรรมไทย
	2.2.7 ส่งเสริมนักเรียนให้รักการออกกำลังกาย รู้จักดูแลตนเองให้มีสุขภาพ และบุคลิกภาพที่ดี
2.3 พัฒนาศักยภาพนักเรียนสู่ความเป็นสากล	2.3.1 ปรับปรุงหลักสูตรสถานศึกษาให้สอดคล้องกับการเปลี่ยนแปลงเข้าสู่ประชาคมอาเซียน
	2.3.2 จัดกระบวนการเรียนรู้และกิจกรรมเพื่อการเปลี่ยนแปลงเข้าสู่ประชาคมอาเซียน
	2.3.3 การเรียนแบบ 2 ภาษา (Bilingual Program)

ยุทธศาสตร์ที่ 3 พัฒนาและส่งเสริมโรงเรียนสู่ความเป็นผู้นำในด้านการเรียนรู้

ตัวชี้วัด

1. คำสั่งแต่งตั้งคณะกรรมการดำเนินการจัดตั้งเครือข่ายโรงเรียนสาธิตมหาวิทยาลัยศิลปากร
2. จำนวนโครงการของโรงเรียนที่เป็นเครือข่ายของโรงเรียนสาธิตมหาวิทยาลัยศิลปากร
3. จำนวนโครงการการแลกเปลี่ยนเรียนรู้ระหว่างบุคลากรภายในสถานศึกษากับหน่วยงานภายนอก
4. จำนวนโครงการที่ให้บริการวิชาการ / สารสนเทศแก่บุคคลภายนอกและโรงเรียนเครือข่าย

เป้าหมายเชิงแผนกลยุทธ์ สร้างเครือข่ายการเรียนรู้ร่วมกันระหว่างโรงเรียนสาธิตมหาวิทยาลัยศิลปากรกับหน่วยงานภายนอก

มาตรการ	แนวทางการปฏิบัติ
3.1 พัฒนาโรงเรียนต้นแบบการเรียนรู้ของโรงเรียน ระหว่างโรงเรียนสาธิตมหาวิทยาลัยศิลปากรกับหน่วยงานภายนอก	3.1.1 จัดตั้งคณะกรรมการดำเนินการจัดตั้งเครือข่ายโรงเรียนสาธิตมหาวิทยาลัยศิลปากร
	3.1.2 สร้างเครือข่ายโรงเรียนสาธิตมหาวิทยาลัยศิลปากรกับโรงเรียนอื่นๆ
	3.1.3 ส่งเสริมให้มีการแลกเปลี่ยนเรียนรู้ระหว่างบุคลากรภายในสถานศึกษากับหน่วยงานภายนอก
3.2 พัฒนาโรงเรียนสาธิตมหาวิทยาลัยศิลปากรเพื่อให้บริการทางวิชาการแก่บุคคลภายนอก / โรงเรียนเครือข่าย	3.2.1 ส่งเสริมและสนับสนุนให้คณาจารย์และบุคลากรในโรงเรียนให้บริการทางวิชาการแก่บุคคลภายนอกและโรงเรียนเครือข่าย

ยุทธศาสตร์ที่ 4 อนุรักษ์และส่งเสริมศิลปวัฒนธรรม ภูมิปัญญาไทยของท้องถิ่นในภูมิภาคตะวันตกสู่สากล

ตัวชี้วัด

1. จำนวนรายวิชาที่นำศิลปวัฒนธรรมท้องถิ่นมาบูรณาการในการเรียนการสอน
2. จำนวนโครงการ / กิจกรรมส่งเสริมและอนุรักษ์ศิลปวัฒนธรรมและภูมิปัญญาท้องถิ่น
3. จำนวนโครงการ / กิจกรรมด้านศิลปวัฒนธรรมที่ได้รับการส่งเสริมและเผยแพร่สู่ชุมชน
4. จำนวนกิจกรรมด้านศิลปวัฒนธรรมไทยสู่สากล

เป้าหมายเชิงแผนกลยุทธ์

1. เป็นแหล่งศึกษาค้นคว้าแลกเปลี่ยนประสบการณ์การเรียนรู้และเสริมสร้างจิตสำนึกในการอนุรักษ์ภูมิปัญญาไทย สร้างสรรค์ศิลปวัฒนธรรมประเพณีไทย
2. เผยแพร่ผลงานศิลปวัฒนธรรมสู่ชุมชนและสังคม

มาตรการ	แนวทางสู่การปฏิบัติ
4.1 ส่งเสริม สืบสาน บูรณาการการเรียนรู้ศิลปวัฒนธรรม ภูมิปัญญาท้องถิ่น	4.1.1 นำศิลปะและวัฒนธรรมท้องถิ่นมาบูรณาการในกระบวนการเรียนการสอน
	4.1.2 จัดโครงการ / กิจกรรมเพื่อส่งเสริมการอนุรักษ์ศิลปวัฒนธรรมและภูมิปัญญาท้องถิ่น
4.2 เผยแพร่ผลงานศิลปวัฒนธรรมสู่ชุมชนและสังคม	4.2.1 จัดกิจกรรมเผยแพร่และแลกเปลี่ยนศิลปวัฒนธรรมไทยสู่ชุมชนและสังคม
4.3 เผยแพร่ผลงานศิลปวัฒนธรรมสู่สากล	4.3.1 จัดกิจกรรมเผยแพร่และแลกเปลี่ยนศิลปวัฒนธรรมไทยสู่สากล

ยุทธศาสตร์ที่ 5 พัฒนาการบริหารจัดการองค์กรอย่างเต็มประสิทธิภาพ

ตัวชี้วัด

1. ร้อยละของบุคลากรที่เข้ารับการอบรมและศึกษาดูงาน(ไม่ต่ำกว่า 20 ชั่วโมง / 3 โครงการ ต่อปีการศึกษา)
2. ส่งเสริมให้อาจารย์และบุคลากรของโรงเรียนมีตำแหน่งทางวิชาการ
3. ร้อยละที่อาจารย์มีวุฒิการศึกษาสูงกว่าปริญญาตรี
4. คำสั่งกำหนดหน้าที่และความรับผิดชอบของข้าราชการพนักงานในสถาบันอุดมศึกษาและลูกจ้างชั่วคราว
5. จำนวนแผนการใช้จ่ายงบประมาณที่สอดคล้องกับแผนยุทธศาสตร์และแผนปฏิบัติการของโรงเรียน
6. จำนวนกิจกรรมที่แสดงถึงความร่วมมือระหว่าง 2 สมาคมกับโรงเรียน
7. จำนวนโครงการที่พัฒนาทรัพยากรของโรงเรียน
8. กระบวนการลดขั้นตอนการทำงานแบบเบ็ดเสร็จ
9. จำนวนแผนยุทธศาสตร์ของโรงเรียนที่สอดคล้องกับแผนยุทธศาสตร์ของคณะศึกษาศาสตร์
10. จำนวนแผนปฏิบัติการ 4 ปี ของโรงเรียนและแผนปฏิบัติงานรายปีงบประมาณ
11. จำนวนรายงานผลการดำเนินงานตามแผนปฏิบัติการ

เป้าหมายเชิงแผนกลยุทธ์ ส่งเสริมและสนับสนุนให้บุคลากรสายวิชาการและสายสนับสนุนวิชาการพัฒนาทักษะในการปฏิบัติงาน

มาตรการ	แนวทางสู่การปฏิบัติ
5.1 พัฒนาศักยภาพของบุคลากรตามความสามารถ	5.1.1 ส่งเสริมให้บุคลากรสายวิชาการและสายสนับสนุนเข้ารับการอบรมและดูงานเพื่อพัฒนาองค์กรอย่างมีประสิทธิภาพ
	5.1.2 ส่งเสริมให้อาจารย์และบุคลากรของโรงเรียนมีตำแหน่งทางวิชาการสูงขึ้น (ผศ., รศ., ศ.)
	5.1.3 ส่งเสริมให้อาจารย์และบุคลากรของโรงเรียนมีวุฒิการศึกษาที่สูงขึ้น
	5.1.4 กระจายอำนาจการบริหารจัดการงานประจำให้แก่ผู้ปฏิบัติงานตามความสามารถ

มาตรการ	แนวทางสู่การปฏิบัติ
5.2 การบริหารระบบการเงิน งบประมาณ และจัดหาแหล่งเงินทุน อย่างมีประสิทธิภาพ	5.2.1 พัฒนาระบบการจัดสรรงบประมาณแผ่นดิน และเงินรายได้ตามแผนยุทธศาสตร์ และแผนปฏิบัติการ
	5.2.2 จัดให้มีความร่วมมือกับสมาคมผู้ปกครองฯ และสมาคมศิษย์เก่าฯ เพื่อจัดกิจกรรมสนับสนุนการศึกษาของโรงเรียน
5.3 พัฒนาระบบบริหารจัดการทรัพยากรของโรงเรียนให้เกิด ประโยชน์สูงสุด	5.3.1 บริหารจัดการทรัพยากรของโรงเรียนให้เกิดประโยชน์สูงสุด
	5.3.2 ปรับปรุงขั้นตอนการทำงานที่มีความซับซ้อนและล่าช้าโดยจัดระบบบริหารแบบเบ็ดเสร็จ
5.4 พัฒนาระบบบริหารเชิงรุก มุ่งเน้นสมรรถนะประเมินผลงาน ระดับบุคคล	5.4.1 พัฒนาแผนยุทธศาสตร์ของโรงเรียนที่สอดคล้องกับแผนยุทธศาสตร์ของคณะศึกษาศาสตร์
	5.4.2 แปลงแผนยุทธศาสตร์สู่การปฏิบัติ โดยกำหนดแผนปฏิบัติการ 4 ปี และแผนปฏิบัติการประจำปี
	5.4.3 ประเมินผลการดำเนินงานตามแผน และนำผลการประเมินมาปรับแผนยุทธศาสตร์ และแผนปฏิบัติการ

ยุทธศาสตร์ที่ 6 ส่งเสริมการทำผลงานทางวิชาการของบุคลากร

ตัวชี้วัด

1. จำนวนงบประมาณอุดหนุนการวิจัย / สร้างสรรค์ / พัฒนานวัตกรรมทางการศึกษา
2. จำนวนชิ้นงานบุคลากรที่ขอรับทุน เพื่อทำวิจัย / สร้างสรรค์นวัตกรรมทางการศึกษา
3. จำนวนครั้งของการจัดอบรม/การเข้าร่วมอบรม/ให้คำปรึกษา/สัมมนาเกี่ยวกับการวิจัย/วิจัยในชั้นเรียน/สร้างสรรค์นวัตกรรมทางการศึกษาในแต่ละปี
4. จำนวนโครงการที่โรงเรียนจัดให้ความรู้แก่บุคลากร
5. จำนวนบุคลากรที่ใช้ห้องวิจัยและใช้บริการฐานข้อมูลการวิจัย
6. คณะกรรมการดำเนินงานจัดทำระบบฐานข้อมูลทางด้านการวิจัยและนวัตกรรมทางการศึกษา
7. จำนวนผลงานที่เผยแพร่

เป้าหมายเชิงแผนกลยุทธ์

1. ส่งเสริมและสนับสนุนการทำวิจัยและการพัฒนานวัตกรรมทางการศึกษา ตลอดจนพัฒนาบุคลากรทางการศึกษาให้มีความพร้อมต่อการทำวิจัยและสร้างนวัตกรรมทางการศึกษา
2. จัดทำระบบฐานข้อมูลและสารสนเทศเกี่ยวกับงานวิจัยและนวัตกรรมทางการศึกษา

มาตรการ	แนวทางสู่การปฏิบัติ
6.1 ส่งเสริมและพัฒนาให้บุคลากรในโรงเรียนมีความพร้อมในการค้นคว้าวิจัยและสร้างสรรค์นวัตกรรมทางการศึกษา	6.1.1 เสริมแรงจูงใจในการค้นคว้าวิจัย และสร้างสรรค์นวัตกรรมทางการศึกษา
	6.1.2 จัดสรรทุนอุดหนุนการทำวิจัย / สร้างสรรค์ / พัฒนานวัตกรรมทางการศึกษา
	6.1.3 พัฒนาบุคลากรด้านการวิจัยโดยสนับสนุนด้านการศึกษาอบรม ดูงาน
	6.1.4 จัดหาบุคลากรด้านการวิจัย / สถิติเพื่อให้คำปรึกษาและอำนวยความสะดวกในการค้นคว้าข้อมูล สนับสนุนการวิจัย
	6.1.5 จัดห้องวิจัยเพื่ออำนวยความสะดวกในการทำวิจัย เช่น การขอทุนสนับสนุนการวิจัย/ การให้คำปรึกษา/ ใช้บริการฐานข้อมูล
6.2 จัดทำระบบฐานข้อมูลและสารสนเทศเกี่ยวกับงานวิจัยและนวัตกรรมทางการศึกษา	6.2.1 ตั้งคณะกรรมการดำเนินงานจัดทำระบบฐานข้อมูลทางด้านการวิจัยและนวัตกรรมทางการศึกษา
	6.2.2 ส่งเสริมให้มีการเผยแพร่ผลงานวิจัยในวารสาร/นำเสนอที่ประชุม

ยุทธศาสตร์ที่ 7 พัฒนาระบบการประกันคุณภาพการศึกษาให้มีประสิทธิภาพ

ตัวชี้วัด

1. คำสั่งแต่งตั้งคณะทำงานฝ่ายวางแผนและประกันคุณภาพ
2. จำนวนโครงการจัดอบรมให้ความรู้กับบุคลากรในด้านการประกันคุณภาพการศึกษา
3. จำนวนแผนงานด้านการประกันคุณภาพการศึกษา
4. จำนวนกิจกรรมเกี่ยวข้องกับการประกันคุณภาพการศึกษา
5. จำนวนรายงานการประเมินตนเอง (SAR)
6. จำนวนรายงานสรุปผลการดำเนินงานของกิจกรรม

เป้าหมายเชิงแผนกลยุทธ์ มีระบบการประกันคุณภาพที่มีประสิทธิภาพที่ทำให้ระบบงานทุกระบบดำเนินงานได้อย่างมีคุณภาพ

มาตรการ	แนวทางสู่การปฏิบัติ
7.1 ส่งเสริมบุคลากรทุกระดับในองค์กรให้เห็นความสำคัญของการประกันคุณภาพ	7.1.1 จัดตั้งคณะกรรมการดำเนินงานประกันคุณภาพการศึกษา
	7.1.2 ส่งเสริมให้บุคลากรมีความรู้ความเข้าใจในเรื่องเกี่ยวกับการประกันคุณภาพการศึกษา
	7.1.3 จัดทำแผนพัฒนาการประกันคุณภาพการศึกษา ประจำปีให้สอดคล้องกับแผนยุทธศาสตร์ของโรงเรียน
	7.1.4 พัฒนาระบบประกันคุณภาพการศึกษาให้มีประสิทธิภาพอย่างต่อเนื่อง
7.2 พัฒนากลไกและกิจกรรมของงานการประกันคุณภาพการศึกษาให้กลายเป็นวัฒนธรรมแห่งความรับผิดชอบร่วมกันของบุคลากรในองค์กร	7.2.1 จัดทำเอกสารประเมินการประกันคุณภาพการศึกษาที่เป็นปัจจุบัน (SAR)
	7.2.2 ส่งเสริมและสนับสนุนให้ทุกกลุ่มสาระและฝ่ายต่างๆมีส่วนร่วมในกระบวนการประกันคุณภาพการศึกษา

ยุทธศาสตร์ที่ 8 พัฒนาระบบเทคโนโลยีสารสนเทศเพื่อการบริหารและการจัดการเรียนการสอน

ตัวชี้วัด

1. คำสั่งคณะกรรมการดำเนินงานพัฒนาระบบเทคโนโลยีสารสนเทศของโรงเรียน
2. มีฐานข้อมูลของการบริหารจัดการที่เป็นไปตามแผนของโรงเรียนและสอดคล้องกับการประกันคุณภาพ
3. ร้อยละของจำนวนบุคลากรที่ได้รับการอบรมและใช้งานระบบ ICT ประกอบการเรียนการสอนและปฏิบัติการ
4. ช่องทางการสื่อสารของโรงเรียน

เป้าหมายเชิงผลกลยุทธ์ มีระบบเทคโนโลยีสารสนเทศที่ทันสมัยและมีประสิทธิภาพ

มาตรการ	แนวทางสู่การปฏิบัติ
8.1 พัฒนาระบบเทคโนโลยีสารสนเทศ เพื่อใช้ในการจัดการเรียนการสอนที่ทันสมัยและการบริหารจัดการที่มีประสิทธิภาพ	8.1.1 จัดตั้งกรรมการดำเนินการพัฒนาระบบสารสนเทศในโรงเรียน
	8.1.2 พัฒนาระบบฐานข้อมูลและปัจจัยที่จำเป็นต่อการบริหารจัดการและด้านการประกันคุณภาพ
	8.1.3 พัฒนาบุคลากรให้มีความรู้ และทักษะในการใช้เทคโนโลยีสารสนเทศ (ICT) เพื่อการปฏิบัติงาน
	8.1.4 พัฒนาช่องทางการสื่อสารของโรงเรียนที่เผยแพร่ข้อมูลข่าวสารได้อย่างต่อเนื่องรวดเร็ว

บทที่ 6 แผนปฏิบัติการของโรงเรียนสาธิตมหาวิทยาลัยศิลปากร ประจำปีงบประมาณ 2559 – 2562

ยุทธศาสตร์ที่ 1 พัฒนาและส่งเสริมการผลิตบัณฑิตของคณะศึกษาศาสตร์

เป้าหมายเชิงแผนกลยุทธ์ : เพื่อสนับสนุนการผลิตบัณฑิตและมหาบัณฑิตของคณะศึกษาศาสตร์ให้มีความรู้ความสามารถ เพื่อเป็นบุคลากรทางการศึกษาที่มีคุณภาพและประสิทธิภาพ โดยเป็นอาจารย์ผู้สอน อาจารย์นิเทศก์และจัดอาจารย์พี่เลี้ยงให้ประสานงานกับอาจารย์นิเทศก์ อาจารย์ที่เกี่ยวข้อง ตลอดจนคณาจารย์และบุคลากรทางการศึกษา

มาตรการ	แนวทางสู่การปฏิบัติ	ตัวชี้วัด	โครงการ/กิจกรรม	หน่วยนับ	ค่าเป้าหมาย ดำเนินการสิ้นสุด แผน 4 ปี	เป้าหมาย			
						2559	2560	2561	2562
1.1 ร่วมสนับสนุนผลิตบัณฑิตและมหาบัณฑิตของคณะศึกษาศาสตร์	1.1.1 สอน / ร่วมสอนรายวิชาในคณะศึกษาศาสตร์หรือเป็นอาจารย์นิเทศก์นักศึกษาฝึกประสบการณ์วิชาชีพครู	ร้อยละของจำนวนอาจารย์ที่ร่วมสอนในคณะศึกษาศาสตร์และเป็นอาจารย์นิเทศก์	จัดทำตารางปฏิบัติการอาจารย์ที่ร่วมสอนในคณะศึกษาศาสตร์และเป็นอาจารย์นิเทศก์นักศึกษาฝึกประสบการณ์วิชาชีพครู	ร้อยละของอาจารย์ที่สอน / ร่วมสอนในคณะศึกษาศาสตร์และเป็นอาจารย์นิเทศก์	40	34	36	38	40
	1.1.2 เป็นแหล่งสังเกตการเรียนการสอน และปฏิบัติการวิชาชีพครู	จำนวนของนักศึกษา คณะศึกษาศาสตร์ปฏิบัติการวิชาชีพครู	การให้บริการศึกษาดูงาน การเก็บข้อมูลเพื่อทำวิจัยของนักศึกษา และปฏิบัติการวิชาชีพครูแก่นักศึกษา คณะศึกษาศาสตร์	จำนวนนักศึกษา	20	≥ 20	≥ 20	≥ 20	≥ 20
	1.1.3 เป็นแหล่งฝึกประสบการณ์วิชาชีพครูของคณะศึกษาศาสตร์	จำนวนของนักศึกษา คณะศึกษาศาสตร์ฝึกประสบการณ์วิชาชีพครู	ฝึกประสบการณ์วิชาชีพครู	จำนวนนักศึกษา	≥ 6	≥ 6	≥ 6	≥ 6	≥ 6

มาตรการ	แนวทางสู่การปฏิบัติ	ตัวชี้วัด	โครงการ/กิจกรรม	หน่วยนับ	ค่าเป้าหมาย ดำเนินการสิ้นสุด แผน 4 ปี	เป้าหมาย			
						2559	2560	2561	2562
1.2 ให้บริการวิชาการและสนับสนุนงานด้านการพัฒนาศักยภาพตนเอง แก่นักศึกษาคณะศึกษาศาสตร์	1.2.1 ให้การสนับสนุนการจัดโครงการ / กิจกรรมที่ส่งเสริมให้นักศึกษามีโอกาสพัฒนาศักยภาพของตนเอง	จำนวนโครงการ / กิจกรรมที่โรงเรียนให้การสนับสนุนการพัฒนาศักยภาพตนเองของนักศึกษา	โครงการของนักศึกษา	จำนวนโครงการ / กิจกรรม	10	6	7	8	10

ยุทธศาสตร์ที่ 2 พัฒนาและส่งเสริมผู้เรียนอย่างเต็มศักยภาพ

เป้าหมายเชิงแผนกลยุทธ์ : มีหลักสูตรและวิธีสอนที่ส่งเสริมศักยภาพผู้เรียนให้มีความเป็นเลิศทางวิชาการ มีคุณธรรมและมีภาวะผู้นำ

มาตรการ	แนวทางสู่การปฏิบัติ	ตัวชี้วัด	โครงการ/กิจกรรม	หน่วยนับ	ค่าเป้าหมาย ดำเนินการสิ้นสุด แผน 4 ปี	เป้าหมาย			
						2559	2560	2561	2562
2.1 พัฒนาหลักสูตรสถานศึกษาให้สอดคล้องเป้าหมายเอกลักษณ์โรงเรียน	2.1.1 จัดทำหลักสูตรห้องเรียนพิเศษเพื่อการเรียนรู้	มีกิจกรรม/แผนและกระบวนการจัดทำหลักสูตรห้องเรียนพิเศษ	จัดตั้งคณะกรรมการจัดทำหลักสูตรห้องเรียนพิเศษ	มี/ไม่มี	มี	มี	มี	มี	มี

มาตรการ	แนวทางสู่การปฏิบัติ	ตัวชี้วัด	โครงการ/กิจกรรม	หน่วยนับ	ค่าเป้าหมาย ดำเนินการสิ้นสุด แผน 4 ปี	เป้าหมาย			
						2559	2560	2561	2562
	2.1.2 ปรับปรุงหลักสูตรสถานศึกษา	มีกิจกรรม/แผนและกระบวนการ พัฒนาหลักสูตรสถานศึกษา	โครงการพัฒนาหลักสูตรสถานศึกษา - การพัฒนาหลักสูตร 8 กลุ่มสาระการเรียนรู้ - กิจกรรมพัฒนาผู้เรียน - การวัดและประเมินผล	มี/ไม่มี	มี	มี	มี	มี	มี
2.2 ส่งเสริมและสนับสนุนให้มีการเรียนรู้ จัดการเรียนการสอนให้มีความเป็นเลิศทางวิชาการ มีคุณธรรมและมีภาวะผู้นำ	2.2.1 จัดกระบวนการเรียนรู้และกิจกรรมเพื่อพัฒนาผู้เรียนให้มีความสามารถพิเศษตามศักยภาพและมีความเป็นเลิศทางวิชาการ	ร้อยละของจำนวนนักเรียนที่มีผลสัมฤทธิ์ทางการเรียนแต่ละกลุ่มสาระการเรียนรู้ ตั้งแต่ระดับ 3 ขึ้นไป	โครงการยกระดับผลสัมฤทธิ์ทางการเรียนและความเป็นเลิศทางวิชาการ	ร้อยละ	80	65	70	75	80
	2.2.2 ส่งเสริมนักเรียนที่มีความสามารถด้านวิชาการ เข้าแข่งขันระดับจังหวัด / ระดับภาค /ระดับประเทศ	จำนวนรายการที่ส่งนักเรียนเข้าร่วมแข่งขันและเข้าร่วมโครงการส่งเสริมความสามารถทางวิชาการ	โครงการส่งเสริมการแข่งขันและการเข้าร่วมกิจกรรมทางวิชาการ	จำนวนรายการ	8	8	8	8	8

มาตรการ	แนวทางสู่การปฏิบัติ	ตัวชี้วัด	โครงการ/กิจกรรม	หน่วยนับ	ค่าเป้าหมาย ดำเนินการสิ้นสุด แผน 4 ปี	เป้าหมาย			
						2559	2560	2561	2562
	2.2.3 ส่งเสริมโรงเรียนให้เป็นแหล่งการเรียนรู้ของนักเรียนและพัฒนาการเรียนการสอนที่ได้มาตรฐาน	ร้อยละของจำนวนนักเรียนสามารถศึกษาต่อระดับอุดมศึกษาในมหาวิทยาลัยของรัฐ/ต่างประเทศ		ร้อยละ	90	85	86	88	90
		ร้อยละของจำนวนนักเรียนที่มีผลการสอบ O-net ม.3 และ ม.6 ที่มีคะแนนสูงกว่าค่าเฉลี่ยระดับประเทศ	สอนเสริมเพื่อเตรียมความทดสอบ O-net	ร้อยละ	85	80	82	84	85
	2.2.4 ส่งเสริมนักเรียนให้มีความคิดสร้างสรรค์ ใฝ่รู้ ใฝ่เรียน รักการอ่าน การเขียน รักการค้นคว้า มีทักษะกระบวนการคิด การสร้างปัญหา และทักษะในการดำเนินชีวิตให้สอดคล้องกับอัตลักษณ์ของโรงเรียน	ร้อยละของนักเรียนที่มีทักษะกระบวนการคิด การสร้างปัญหา และทักษะในการดำเนินชีวิตให้สอดคล้องกับอัตลักษณ์ของโรงเรียน	โครงการพัฒนาความคิดสร้างสรรค์ใฝ่รู้ ใฝ่เรียน รักการเขียน การเขียน รักการค้นคว้า มีทักษะกระบวนการคิด การสร้างปัญหา และทักษะในการดำเนินชีวิต	ร้อยละ	90	80	85	87	90

มาตรการ	แนวทางสู่การปฏิบัติ	ตัวชี้วัด	โครงการ/กิจกรรม	หน่วยนับ	ค่าเป้าหมาย ดำเนินการสิ้นสุด แผน 4 ปี	เป้าหมาย			
						2559	2560	2561	2562
	2.2.5 ส่งเสริมนักเรียนให้เห็นคุณค่าในตนเอง มีวินัย เคารพ และปฏิบัติตามระเบียบของโรงเรียนอย่างเคร่งครัด	ร้อยละของจำนวนนักเรียนที่ปฏิบัติตามกฎ ระเบียบ วินัยของโรงเรียน	โครงการ/กิจกรรมรณรงค์การปฏิบัติตามระเบียบวินัยของโรงเรียน	ร้อยละ	90	90	90	90	90
	2.2.6 ส่งเสริมนักเรียนให้ปฏิบัติตามหลักธรรมขนบธรรมเนียมประเพณีอันดีงาม รักษา ศิลปวัฒนธรรมไทย	ร้อยละของจำนวนนักเรียนที่เข้าร่วมโครงการ / กิจกรรมที่ส่งเสริมคุณธรรมจริยธรรม	โครงการพัฒนาคุณธรรมจริยธรรม	ร้อยละ	90	90	90	90	90
	2.2.7 ส่งเสริมนักเรียนให้รักการออกกำลังกาย รู้จักดูแลตนเองให้มีสุขภาพและบุคลิกภาพที่ดี	มีโครงการ/กิจกรรมพัฒนาบุคลิกภาพของนักเรียน	โครงการ/กิจกรรมพัฒนาบุคลิกภาพของนักเรียน	มี / ไม่มี	มี	มี	มี	มี	มี

มาตรการ	แนวทางสู่การปฏิบัติ	ตัวชี้วัด	โครงการ/กิจกรรม	หน่วยนับ	ค่าเป้าหมาย ดำเนินการสิ้นสุด แผน 4 ปี	เป้าหมาย			
						2559	2560	2561	2562
2.3 พัฒนาศักยภาพ นักเรียนสู่ความเป็นสากล	2.3.1 ปรับปรุงหลักสูตร สถานศึกษาให้สอดคล้อง กับการเปลี่ยนแปลงเข้าสู่ ประชาคมอาเซียน	มีรายวิชาเพิ่มเติม / กิจกรรม/ชมรม	โครงการปรับปรุง หลักสูตรให้สอดคล้อง กับการเปลี่ยนแปลงเข้า สู่ประชาคมอาเซียน	มี/ไม่มี	มี	มี	มี	มี	มี
	2.3.2 จัดกระบวนการ เรียนรู้และกิจกรรมเพื่อ การเปลี่ยนแปลงเข้าสู่ ประชาคมอาเซียน	มีโครงการ/กิจกรรม ส่งเสริมการ เปลี่ยนแปลงเข้าสู่ ประชาคมอาเซียน	โครงการส่งเสริมการ เปลี่ยนแปลงเข้าสู่ ประชาคมอาเซียน	มี/ไม่มี	มี	มี	มี	มี	มี
	2.3.3 การเรียนแบบ 2 ภาษา (Bilingual Program)	มีแผนและ กระบวนการจัดทำ หลักสูตรการเรียน 2 ภาษา	จัดตั้งคณะกรรมการ จัดทำหลักสูตรการเรียน แบบ 2 ภาษา	จำนวน	2			1	1

ยุทธศาสตร์ที่ 3 พัฒนาและส่งเสริมโรงเรียนสู่ความเป็นผู้นำในด้านการเรียนรู้

เป้าหมายเชิงแผนกลยุทธ์ : สร้างเครือข่ายการเรียนรู้ร่วมกันระหว่างโรงเรียนสาธิตมหาวิทยาลัยศิลปากรกับหน่วยงานภายนอก

มาตรการ	แนวทางสู่การปฏิบัติ	ตัวชี้วัด	โครงการ/กิจกรรม	หน่วยนับ	ค่าเป้าหมาย ดำเนินการสิ้นสุด แผน 4 ปี	เป้าหมาย			
						2559	2560	2561	2562
3.1 พัฒนาโรงเรียนต้นแบบการเรียนรู้ของโรงเรียนระหว่างโรงเรียนสาธิตมหาวิทยาลัยศิลปากร กับหน่วยงานภายนอก	3.1.1 จัดตั้งคณะกรรมการดำเนินการจัดตั้งเครือข่ายโรงเรียนสาธิตมหาวิทยาลัยศิลปากร	คำสั่งแต่งตั้งคณะกรรมการดำเนินการจัดตั้งเครือข่ายโรงเรียนสาธิตมหาวิทยาลัยศิลปากร		มี/ไม่มี	มี	มี	มี	มี	มี
	3.1.2 สร้างเครือข่ายโรงเรียนสาธิตมหาวิทยาลัยศิลปากรกับโรงเรียนอื่นๆ	จำนวนโครงการของโรงเรียนที่เป็นเครือข่ายของโรงเรียนสาธิตมหาวิทยาลัยศิลปากร		จำนวนโครงการ	1	1	1	1	1
	3.1.3 ส่งเสริมให้มีการแลกเปลี่ยนเรียนรู้ระหว่างบุคลากรภายในสถานศึกษา กับหน่วยงานภายนอก	จำนวนโครงการการแลกเปลี่ยนเรียนรู้ระหว่างบุคลากรภายในสถานศึกษา กับหน่วยงานภายนอก	โครงการอบรม ศึกษาดูงาน และประชุมทางวิชาการ		จำนวนโครงการ	2	2	2	2

มาตรการ	แนวทางสู่การปฏิบัติ	ตัวชี้วัด	โครงการ/กิจกรรม	หน่วยนับ	ค่าเป้าหมาย ดำเนินการสิ้นสุด แผน 4 ปี	เป้าหมาย			
						2559	2560	2561	2562
3.2 พัฒนาโรงเรียนสาธิตมหาวิทยาลัยศิลปากร เพื่อให้บริการทางวิชาการแก่บุคคลภายนอก / โรงเรียนเครือข่าย	3.2.1 ส่งเสริมและสนับสนุนให้คณาจารย์และบุคลากรในโรงเรียน ให้บริการทางวิชาการแก่บุคคลภายนอก และโรงเรียนเครือข่าย	จำนวนโครงการที่ให้บริการวิชาการ/สารสนเทศแก่บุคคลภายนอกและโรงเรียนเครือข่าย	การให้บริการทางวิชาการแก่บุคคลภายนอกและโรงเรียนเครือข่าย	จำนวนโครงการ	2	2	2	2	2

ยุทธศาสตร์ที่ 4 อนุรักษ์และส่งเสริมศิลปวัฒนธรรม ภูมิปัญญาไทยของท้องถิ่นในภูมิภาคตะวันตกสู่สากล

เป้าหมายเชิงแผนกลยุทธ์ : 1. เป็นแหล่งศึกษาค้นคว้าแลกเปลี่ยนประสบการณ์การเรียนรู้และเสริมสร้างจิตสำนึกในการอนุรักษ์ภูมิปัญญาไทย สร้างสรรค์ศิลปวัฒนธรรมประเพณีไทย

2. เผยแพร่ผลงานศิลปวัฒนธรรมสู่ชุมชนและสังคม

มาตรการ	แนวทางสู่การปฏิบัติ	ตัวชี้วัด	โครงการ/กิจกรรม	หน่วยนับ	ค่าเป้าหมาย ดำเนินการสิ้นสุด แผน 4 ปี	เป้าหมาย			
						2559	2560	2561	2562
4.1 ส่งเสริม สืบสาน บูรณาการการเรียนรู้ศิลปวัฒนธรรม ภูมิปัญญาท้องถิ่น	4.1.1 นำศิลปะและวัฒนธรรมท้องถิ่นมาบูรณาการในกระบวนการเรียนการสอน	จำนวนรายวิชาที่นำศิลปวัฒนธรรมท้องถิ่นมาบูรณาการในการเรียนการสอน	การบูรณาการศิลปวัฒนธรรมกับการเรียนการสอน	จำนวนรายวิชา	8	5	6	7	8

มาตรการ	แนวทางสู่การปฏิบัติ	ตัวชี้วัด	โครงการ/กิจกรรม	หน่วยนับ	ค่าเป้าหมาย ดำเนินการสิ้นสุด แผน 4 ปี	เป้าหมาย			
						2559	2560	2561	2562
	4.1.2 จัดโครงการ/ กิจกรรมเพื่อส่งเสริมการ อนุรักษ์ศิลปวัฒนธรรม และภูมิปัญญาท้องถิ่น	จำนวนโครงการ/ กิจกรรมส่งเสริมและ อนุรักษ์ศิลปวัฒนธรรม และภูมิปัญญาท้องถิ่น	โครงการส่งเสริม ศิลปวัฒนธรรมและภูมิ ปัญญาท้องถิ่น	จำนวนโครงการ / กิจกรรม	≥10	≥10	≥10	≥10	≥10
4.2 เผยแพร่ผลงาน ศิลปวัฒนธรรมสู่ชุมชน และสังคม	4.2.1 จัดกิจกรรมเผยแพร่ และแลกเปลี่ยน ศิลปวัฒนธรรมไทยสู่ ชุมชนและสังคม	จำนวนโครงการ/ กิจกรรมด้าน ศิลปวัฒนธรรมที่ได้รับ การส่งเสริมและ เผยแพร่สู่ชุมชน	กิจกรรมเผยแพร่ ศิลปวัฒนธรรมในโอกาส ต่างๆ	จำนวนโครงการ / กิจกรรม	≥5	≥5	≥5	≥5	≥5
4.3 เผยแพร่ผลงาน ศิลปวัฒนธรรมสู่สากล	4.3.1 จัดกิจกรรมเผยแพร่ และแลกเปลี่ยน ศิลปวัฒนธรรมไทยสู่ สากล	จำนวนกิจกรรมด้าน ศิลปวัฒนธรรมไทยสู่ สากล	- กิจกรรมการเผยแพร่ วัฒนธรรมไทยในต่าง แดน (CIOFF) - งานส่งเสริม ศิลปวัฒนธรรมในด้าน ต่างๆ	จำนวนกิจกรรม	1	1	1	1	1

ยุทธศาสตร์ที่ 5 พัฒนาการบริหารจัดการองค์กรอย่างเต็มประสิทธิภาพ

เป้าหมายเชิงแผนกลยุทธ์ : ส่งเสริมและสนับสนุนให้บุคลากรสายวิชาการและสายสนับสนุนวิชาการพัฒนาทักษะในการปฏิบัติงาน

มาตรการ	แนวทางสู่การปฏิบัติ	ตัวชี้วัด	โครงการ/กิจกรรม	หน่วยนับ	ค่าเป้าหมาย ดำเนินการสิ้นสุด แผน 4 ปี	เป้าหมาย			
						2559	2560	2561	2562
5.1 พัฒนาศักยภาพของบุคลากรตามความสามารถ	5.1.1 ส่งเสริมให้บุคลากรสายวิชาการและสายสนับสนุนเข้ารับการอบรมและดูงานเพื่อพัฒนาองค์กรอย่างมีประสิทธิภาพ	ร้อยละของบุคลากรที่เข้ารับการอบรมและศึกษาดูงาน (ไม่ต่ำกว่า 20 ชั่วโมง/3 โครงการ ต่อปี การศึกษา)	รายงานอบรม / ศึกษาดูงานของบุคลากร	ร้อยละของบุคลากรวิชาการ	80	70	75	80	80
				ร้อยละของบุคลากรสายสนับสนุน	80	70	75	80	80
	5.1.2 ส่งเสริมให้อาจารย์หรือบุคลากรของโรงเรียนมีตำแหน่งทางวิชาการสูงขึ้น (ผศ., รศ., ศ.)	ส่งเสริมให้อาจารย์และบุคลากรของโรงเรียนมีตำแหน่งทางวิชาการ	โครงการส่งเสริมให้อาจารย์และบุคลากรของโรงเรียนมีตำแหน่งทางวิชาการ	มี/ไม่มี	มี	มี	มี	มี	มี
	5.1.3 ส่งเสริมให้อาจารย์และบุคลากรของโรงเรียนมีวุฒิการศึกษาที่สูงขึ้น	ร้อยละที่อาจารย์มีวุฒิการศึกษาสูงกว่าปริญญาตรี		ร้อยละ	80	70	75	80	80

มาตรการ	แนวทางสู่การปฏิบัติ	ตัวชี้วัด	โครงการ/กิจกรรม	หน่วยนับ	ค่าเป้าหมาย ดำเนินการสิ้นสุด แผน 4 ปี	เป้าหมาย			
						2559	2560	2561	2562
	5.1.4 กระจายอำนาจการบริหารจัดการงานประจำให้แก่ผู้ปฏิบัติงานตามความสามารถ	คำสั่งกำหนดหน้าที่และความรับผิดชอบของข้าราชการพนักงานในสถาบันอุดมศึกษาและลูกจ้างชั่วคราว	การกระจายอำนาจในการบริหารจัดการงานด้านต่างๆตามความสามารถของแต่ละบุคคล	มี/ไม่มี	มี	มี	มี	มี	มี
5.2 การบริหารระบบการเงิน งบประมาณ และจัดหาแหล่งเงินทุนอย่างมีประสิทธิภาพ	5.2.1 พัฒนาระบบการจัดสรรงบประมาณที่แผ่นดิน และเงินรายได้ตามแผนยุทธศาสตร์ และแผนปฏิบัติการ	จำนวนแผนการใช้จ่ายงบประมาณที่สอดคล้องกับแผนยุทธศาสตร์ และแผนปฏิบัติการของโรงเรียน	จัดทำแผนการใช้จ่ายงบประมาณที่สอดคล้องกับแผนยุทธศาสตร์	จำนวน	1	1	1	1	1
	5.2.2 จัดให้มีการร่วมมือกับสมาคมผู้ปกครองฯ และสมาคมศิษย์เก่าฯ เพื่อจัดกิจกรรมสนับสนุนการศึกษาของโรงเรียน	จำนวนกิจกรรมที่แสดงถึงความร่วมมือระหว่าง 2 สมาคมกับโรงเรียน	กิจกรรมแรลลี่กอล์ฟการกุศลแข่งขันนกรงหัวจุก	มี/ไม่มี	มี	มี	มี	มี	มี

มาตรการ	แนวทางสู่การปฏิบัติ	ตัวชี้วัด	โครงการ/กิจกรรม	หน่วยนับ	ค่าเป้าหมาย ดำเนินการสิ้นสุด แผน 4 ปี	เป้าหมาย			
						2559	2560	2561	2562
5.3 พัฒนาระบบบริหารจัดการทรัพยากรของโรงเรียนให้เกิดประโยชน์สูงสุด	5.3.1 บริหารจัดการทรัพยากรของโรงเรียนให้เกิดประโยชน์สูงสุด	จำนวนโครงการที่พัฒนาทรัพยากรของโรงเรียน	<ul style="list-style-type: none"> - ปรับภูมิทัศน์ - อาคารสถานที่ - โสตทัศนูปกรณ์ - อาคารเรียนหลังใหม่ - ซ่อมแซมอาคารสาธิต 1 	จำนวนโครงการ	≥5	≥5	≥5	≥5	≥5
	5.3.2 ปรับปรุงขั้นตอนการทำงานที่มีความซับซ้อนและล่าช้าโดยจัดระบบบริหารแบบเบ็ดเสร็จ	กระบวนการลดขั้นตอนการทำงานแบบเบ็ดเสร็จ	จัดแบบฟอร์มการขออนุมัติต่างๆแบบเบ็ดเสร็จ	จำนวนกระบวนการ	1	1	1	1	1
5.4 พัฒนาระบบบริหารเชิงรุก มุ่งเน้นสมรรถนะประเมินผลงานระดับบุคคล	5.4.1 พัฒนาแผนยุทธศาสตร์ของโรงเรียนที่สอดคล้องกับแผนยุทธศาสตร์ของคณะศึกษาศาสตร์	จำนวนแผนยุทธศาสตร์ของโรงเรียนที่สอดคล้องกับแผนยุทธศาสตร์ของคณะศึกษาศาสตร์	จัดทำแผนยุทธศาสตร์ของโรงเรียน	จำนวนแผนยุทธศาสตร์	1	1	1	1	1

มาตรการ	แนวทางสู่การปฏิบัติ	ตัวชี้วัด	โครงการ/กิจกรรม	หน่วยนับ	ค่าเป้าหมาย ดำเนินการสิ้นสุด แผน 4 ปี	เป้าหมาย			
						2559	2560	2561	2562
	5.4.2 แปลงแผนยุทธศาสตร์สู่การปฏิบัติ โดยกำหนดแผนปฏิบัติการ 4 ปี และแผนปฏิบัติการประจำปี	จำนวนแผนปฏิบัติการ 4 ปี ของโรงเรียนและแผนปฏิบัติงานรายปีงบประมาณ	จัดทำแผนปฏิบัติการ 4 ปี ของโรงเรียนและแผนปฏิบัติงานรายปีงบประมาณ	จำนวนแผนปฏิบัติการ	4	1	1	1	1
	5.4.3 ประเมินผลการดำเนินงานตามแผน และนำผลการประเมินมาปรับแผนยุทธศาสตร์ และแผนปฏิบัติการ	จำนวนรายงานผลการดำเนินงานตามแผนปฏิบัติการ	รายงานผลการดำเนินงานตามแผนปฏิบัติการ	จำนวน	4	1	1	1	1

ยุทธศาสตร์ที่ 6 ส่งเสริมการทำผลงานทางวิชาการของบุคลากร

- เป้าหมายเชิงแผนกลยุทธ์ :** 1. ส่งเสริมและสนับสนุนการทำวิจัยและการพัฒนานวัตกรรมการศึกษา ตลอดจนพัฒนาบุคลากรทางการศึกษาให้มีความพร้อมต่อการทำวิจัยและสร้างนวัตกรรมการศึกษา
2. จัดทำระบบฐานข้อมูลและสารสนเทศเกี่ยวกับงานวิจัยและนวัตกรรมทางการศึกษา

มาตรการ	แนวทางสู่การปฏิบัติ	ตัวชี้วัด	โครงการ/กิจกรรม	หน่วยนับ	ค่าเป้าหมาย ดำเนินการสิ้นสุด แผน 4 ปี	เป้าหมาย			
						2559	2560	2561	2562
6.1 ส่งเสริมและพัฒนาให้บุคลากรในโรงเรียนมีความพร้อมในการค้นคว้าวิจัยและสร้างสรรค์นวัตกรรมทางการศึกษา	6.1.1 เสริมแรงจูงใจในการค้นคว้าวิจัย และสร้างสรรค์นวัตกรรมทางการศึกษา	จำนวนงบประมาณอุดหนุนการวิจัย/สร้างสรรค์/พัฒนานวัตกรรมการศึกษา		มี/ไม่มี (300,000 บาท)	มี	มี	มี	มี	มี
	6.1.2 จัดสรรทุนอุดหนุนการทำวิจัย/สร้างสรรค์/พัฒนานวัตกรรมทางการศึกษา	จำนวนชิ้นงานบุคลากรที่ขอรับทุนเพื่อทำวิจัย/สร้างสรรค์นวัตกรรมการศึกษา		ชิ้นงาน	25	10	15	20	25
	6.1.3 พัฒนาบุคลากรด้านการวิจัยโดยสนับสนุนด้านการศึกษาอบรม ดูงาน	จำนวนครั้งของการจัดอบรม/การเข้าร่วมอบรม/ให้คำปรึกษา/สัมมนาเกี่ยวกับการวิจัย/ วิจัยในชั้นเรียน/สร้างสรรค์นวัตกรรมการศึกษาในแต่ละปี	อบรม/สัมมนาเกี่ยวกับการวิจัย/สร้างสรรค์นวัตกรรมการศึกษา	อบรม/สัมมนาเกี่ยวกับการวิจัย/สร้างสรรค์นวัตกรรมการศึกษา	จำนวนครั้ง	15	10	10	15

มาตรการ	แนวทางสู่การปฏิบัติ	ตัวชี้วัด	โครงการ/กิจกรรม	หน่วยนับ	ค่าเป้าหมาย ดำเนินการสิ้นสุด แผน 4 ปี	เป้าหมาย			
						2559	2560	2561	2562
	6.1.4 จัดหาบุคลากรด้านการวิจัย/สถิติเพื่อให้ค่าปรึกษาและอำนวยความสะดวกในการค้นคว้าข้อมูล สนับสนุนการวิจัย	จำนวนโครงการที่โรงเรียนจัดให้ความรู้แก่บุคลากร	จัดอบรม/สัมมนา	จำนวนโครงการ	2	2	2	2	2
	6.1.5 จัดห้องวิจัยเพื่ออำนวยความสะดวกในการทำวิจัย เช่น การขอทุนสนับสนุนงานวิจัย/การให้ค่าปรึกษา/ใช้บริการฐานข้อมูล	จำนวนบุคลากรที่ใช้ห้องวิจัยและใช้บริการฐานข้อมูลการวิจัย	จัดห้องวิจัยและบริการฐานข้อมูล	จำนวนคนที่ใช้ห้องวิจัย	20	20	20	20	20
6.2 จัดทำระบบฐานข้อมูลและสารสนเทศเกี่ยวกับงานวิจัยและนวัตกรรมการศึกษา	6.2.1 ตั้งคณะกรรมการดำเนินงานจัดทำระบบฐานข้อมูลทางด้านการวิจัยและนวัตกรรมการศึกษา	คณะกรรมการดำเนินงานจัดทำระบบฐานข้อมูลทางด้านการวิจัยและนวัตกรรมการศึกษา	พัฒนาโครงการฐานข้อมูลเกี่ยวกับการวิจัยและสารสนเทศของโรงเรียน	มี / ไม่มี	มี	มี	มี	มี	มี

มาตรการ	แนวทางสู่การปฏิบัติ	ตัวชี้วัด	โครงการ/กิจกรรม	หน่วยนับ	ค่าเป้าหมาย ดำเนินการสิ้นสุด แผน 4 ปี	เป้าหมาย			
						2559	2560	2561	2562
	6.2.2 ส่งเสริมให้มีการ เผยแพร่ผลงานวิจัยใน วารสาร/นำเสนอที่ประชุม	จำนวนผลงานที่ เผยแพร่	วารสารงานวิจัย	จำนวนผลงาน	5	5	5	5	5

ยุทธศาสตร์ที่ 7 พัฒนาระบบการประกันคุณภาพการศึกษาให้มีประสิทธิภาพ

เป้าหมายเชิงแผนกลยุทธ์ : มีระบบการประกันคุณภาพที่มีประสิทธิภาพที่ทำให้ระบบงานทุกระบบดำเนินงานได้อย่างมีคุณภาพ

มาตรการ	แนวทางสู่การปฏิบัติ	ตัวชี้วัด	โครงการ/กิจกรรม	หน่วยนับ	ค่าเป้าหมาย ดำเนินการสิ้นสุด แผน 4 ปี	เป้าหมาย			
						2559	2560	2561	2562
7.1 ส่งเสริมบุคลากรทุกระดับในองค์กรให้เห็น ความสำคัญของการ ประกันคุณภาพ	7.1.1 จัดตั้งคณะกรรมการ ดำเนินงานประกันคุณภาพ การศึกษา	ค ำ ส ่ง แ ต่ ง ต ั้ง ค ณ ะ ท ำ ก ำ น ฝ ำ ย ว ำ ก ำ น แ ล ะ ป ะ ก ำ น ค ุ ณ ภ ำ พ		มี / ไม่มี	มี	มี	มี	มี	มี
	7.1.2 ส่งเสริมให้บุคลากร มีความรู้ความเข้าใจใน เรื่องเกี่ยวกับการประกัน คุณภาพการศึกษา	จำนวนโครงการจัด อบรมให้ความรู้กับ บุคลากรในด้านการ ป ะ ก ำ น ค ุ ณ ภ ำ พ ก ำ ร ส ึก ษ ำ	- โครงการอบรมให้ ความรู้อบรมให้ ความรู้กับบุคลากรใน ด้านการประกันคุณภาพ การศึกษา - จุลสารดอกแก้ว	จำนวนโครงการ	2	2	2	2	2

มาตรการ	แนวทางสู่การปฏิบัติ	ตัวชี้วัด	โครงการ/กิจกรรม	หน่วยนับ	ค่าเป้าหมาย ดำเนินการสิ้นสุด แผน 4 ปี	เป้าหมาย			
						2559	2560	2561	2562
	7.1.3 จัดทำแผนพัฒนา การประกันคุณภาพ การศึกษา ประจำปีให้ สอดคล้องกับแผน ยุทธศาสตร์ของโรงเรียน	จำนวนแผนงานด้าน การประกันคุณภาพ การศึกษา		จำนวน	1	1	1	1	1
	7.1.4 พัฒนาระบบประกัน คุณภาพการศึกษาให้มี ประสิทธิภาพอย่าง ต่อเนื่อง	จำนวนกิจกรรมที่ เกี่ยวข้องกับ การ ประกันคุณภาพ การศึกษา	โครงการพัฒนาระบบ ประกันคุณภาพ	จำนวน	2	2	2	2	2
7.2 พัฒนากลไกและ กิจกรรมของงานการ ประกันคุณภาพการศึกษา ให้กลายเป็นวัฒนธรรม แห่งความรับผิดชอบ ร่วมกันของบุคลากรใน องค์กร	7.2.1 จัดทำเอกสาร ประเมินการประกัน คุณภาพการศึกษาที่เป็น ปัจจุบัน (SAR)	จำนวนรายงานการ ประเมินตนเอง(SAR)	โครงการเตรียมความ พร้อมเพื่อรับการ ประเมินคุณภาพภายใน	จำนวนรายงาน	4	1	1	1	1
	7.2.2 ส่งเสริมและ สนับสนุนให้ทุกกลุ่มสาระ และฝ่ายต่างๆมีส่วนร่วม ในกระบวนการประกัน คุณภาพการศึกษา	จำนวนรายงานสรุปผล การดำเนินงานของ กิจกรรม		จำนวนรายงาน	30	20	25	30	30

ยุทธศาสตร์ที่ 8 พัฒนาระบบเทคโนโลยีสารสนเทศเพื่อการบริหารและการจัดการเรียนการสอน
เป้าหมายเชิงแผนกลยุทธ์ : มีระบบเทคโนโลยีสารสนเทศที่ทันสมัยและมีประสิทธิภาพ

มาตรการ	แนวทางสู่การปฏิบัติ	ตัวชี้วัด	โครงการ/กิจกรรม	หน่วยนับ	ค่าเป้าหมาย ดำเนินการสิ้นสุด แผน 4 ปี	เป้าหมาย			
						2559	2560	2561	2562
8.1 พัฒนาระบบเทคโนโลยีสารสนเทศ เพื่อใช้ในการจัดการเรียนการสอนที่ทันสมัยและการบริหารจัดการที่มีประสิทธิภาพ	8.1.1 จัดตั้งกรรมการดำเนินการพัฒนาระบบสารสนเทศในโรงเรียน	คำสั่งแต่งตั้งคณะกรรมการดำเนินงานพัฒนาระบบเทคโนโลยีสารสนเทศของโรงเรียน		มี/ไม่มี	มี	มี	มี	มี	มี
	8.1.2 พัฒนาระบบฐานข้อมูลและปัจจัยที่จำเป็นต่อการบริหารจัดการและด้านการประกันคุณภาพ	มีฐานข้อมูลของการบริหารจัดการที่เป็นไปตามแผนของโรงเรียนและสอดคล้องกับการประกันคุณภาพ		มี/ไม่มี	มี	มี	มี	มี	มี
	8.1.3 พัฒนาบุคลากรให้มีความรู้ และทักษะในการใช้เทคโนโลยีสารสนเทศ (ICT) เพื่อการปฏิบัติงาน	ร้อยละของจำนวนบุคลากรที่ได้รับการอบรมและใช้งานระบบ ICT ประกอบการเรียนการสอนและปฏิบัติการ	โครงการพัฒนาบุคลากรให้มีความรู้และทักษะในการใช้เทคโนโลยี	ร้อยละ	90	90	90	90	90
	8.1.4 พัฒนาช่องทางการสื่อสารของโรงเรียนที่เผยแพร่ข้อมูลข่าวสารได้อย่างต่อเนื่องรวดเร็ว	ช่องทางการสื่อสารของโรงเรียน	- website - facebook - line - e-mail - e-office	จำนวน	≥4	≥4	≥4	≥4	≥4

ภาคผนวก 1

ตารางเปรียบเทียบความเชื่อมโยงระหว่างยุทธศาสตร์มหาวิทยาลัยศิลปากร
กับยุทธศาสตร์คณะศึกษาศาสตร์ และยุทธศาสตร์โรงเรียนมหาวิทยาลัยศิลปากร

**ตารางเปรียบเทียบความเชื่อมโยงระหว่าง
ยุทธศาสตร์มหาวิทยาลัยศิลปากร กับยุทธศาสตร์คณะศึกษาศาสตร์ และยุทธศาสตร์โรงเรียน มหาวิทยาลัยศิลปากร**

ยุทธศาสตร์มหาวิทยาลัยศิลปากร	ยุทธศาสตร์คณะศึกษาศาสตร์	ยุทธศาสตร์โรงเรียนสาธิต
<p>ยุทธศาสตร์ที่ 1 การพัฒนาหลักสูตรและการจัดการเรียนการสอน โดยเน้นผู้เรียนให้มีความคิดสร้างสรรค์</p> <p>นโยบายประกอบยุทธศาสตร์</p> <ol style="list-style-type: none"> 1. การปรับปรุงและพัฒนาหลักสูตรตามมาตรฐานของ สกอ. 2. การปรับปรุงและพัฒนาหลักสูตรให้มีลักษณะเชิงสร้างสรรค์ 3. พัฒนาระบบและกลไกการติดตามและประเมินคุณภาพบัณฑิต 4. พัฒนาระบบและกลไกในการจัดการเรียนการสอน 	<p>ยุทธศาสตร์ที่ 1 คณะศึกษาศาสตร์ มหาวิทยาลัยศิลปากร ผลิตบัณฑิตทางการศึกษาและสาขาวิชาที่เกี่ยวข้องให้มีความเป็นเลิศในวิชาชีพตามมาตรฐานสากล</p> <p>ยุทธศาสตร์ที่ 2 พัฒนาคณะวิชาสู่ความเป็นผู้นำในการพัฒนาบุคลากรทางการศึกษา</p> <p>ยุทธศาสตร์ที่ 3 พัฒนาคณะวิชาสู่ความเป็นผู้นำทางการศึกษาและสาขาวิชาที่เกี่ยวข้อง</p>	<p>ยุทธศาสตร์ที่ 2 พัฒนาและส่งเสริมผู้เรียนอย่างเต็มศักยภาพ</p> <p>มาตรการประกอบยุทธศาสตร์</p> <ol style="list-style-type: none"> 2.1 พัฒนาหลักสูตรให้สอดคล้องกับสถานศึกษา 1. หลักสูตรพิเศษที่ตอบสนองกับสถานศึกษา - หลักสูตร เน้นพิเศษ ภาษาอังกฤษ 2. หลักสูตรนาร่องที่สอดคล้องกับหลักสูตรของ สพฐ ปี พ.ศ.2558
<p>ยุทธศาสตร์ที่ 2 การปรับปรุงและพัฒนาด้านกิจการนักศึกษาเป็นแหล่งเรียนรู้ระบบคุณค่าและมีความรับผิดชอบต่อสังคม</p> <p>นโยบายประกอบยุทธศาสตร์</p> <ol style="list-style-type: none"> 5. การปรับปรุงและพัฒนาด้านกิจการนักศึกษาให้มีความเข้มแข็ง 	<p>ยุทธศาสตร์ที่ 1 คณะศึกษาศาสตร์ มหาวิทยาลัยศิลปากร ผลิตบัณฑิตทางการศึกษาและสาขาวิชาที่เกี่ยวข้องให้มีความเป็นเลิศในวิชาชีพตามมาตรฐานสากล</p>	<p>ยุทธศาสตร์ที่ --- โรงเรียนสาธิต ยังไม่มียุทธศาสตร์ด้านนี้โดยเฉพาะ แต่มีส่วนที่เกี่ยวข้องเรื่อง</p> <p>ยุทธศาสตร์ที่ 1 พัฒนาและส่งเสริมการผลิตบัณฑิตของคณะศึกษาศาสตร์</p>
<p>ยุทธศาสตร์ที่ 3 การพัฒนาสภาพแวดล้อมทางการศึกษาที่เอื้อให้เกิดความรู้ และความคิดสร้างสรรค์</p> <p>นโยบายประกอบยุทธศาสตร์</p> <ol style="list-style-type: none"> 6. บริหารจัดการพื้นที่และสภาพแวดล้อมทางการศึกษาให้มีแหล่งเรียนรู้ที่เอื้อให้เกิดการเรียนรู้และความคิดสร้างสรรค์ 	<p>ยุทธศาสตร์ที่ --- คณะศึกษาศาสตร์ ยังไม่มียุทธศาสตร์ด้านนี้โดยเฉพาะ แต่มีส่วนที่เกี่ยวข้องเรื่อง</p> <p>ยุทธศาสตร์ที่ 4 พัฒนาคณะวิชาสู่ความเป็นผู้นำ ผู้ผลิตและสร้างสรรค์นวัตกรรมทางการศึกษา</p> <p>มาตรการที่ 4.4 การจัดตั้งศูนย์เทคโนโลยีทางการศึกษาและศูนย์การเรียนรู้ด้วยตนเองและ</p> <p>มาตรการที่ 4.6 โครงการจัดตั้งศูนย์ค้นคว้าทดลอง และผลิตนวัตกรรมทางการศึกษา</p>	<p>ยุทธศาสตร์ที่ 5 พัฒนาการบริหารจัดการองค์กรอย่างเต็มประสิทธิภาพ</p> <p>มาตรการประกอบยุทธศาสตร์</p> <ol style="list-style-type: none"> 5.3 พัฒนาระบบบริหารจัดการทรัพยากรของโรงเรียนให้เกิดประโยชน์สูงสุด

ยุทธศาสตร์มหาวิทยาลัยศิลปากร	ยุทธศาสตร์คณะศึกษาศาสตร์	ยุทธศาสตร์โรงเรียนสาธิต
<p>ยุทธศาสตร์ที่ 3 การพัฒนาสภาพแวดล้อมทางการศึกษาที่เอื้อให้เกิดความรู้ และความคิดสร้างสรรค์</p> <p>นโยบายประกอบยุทธศาสตร์ 7. พัฒนาแหล่งเรียนรู้และสภาพแวดล้อมทางการศึกษา</p>	<p>ยุทธศาสตร์ที่ 1 คณะศึกษาศาสตร์ มหาวิทยาลัยศิลปากร ผลิตบัณฑิตทางการศึกษา และสาขาวิชาที่เกี่ยวข้องให้มีความเป็นเลิศในวิชาชีพตามมาตรฐานสากล</p> <p>ยุทธศาสตร์ที่ 3 พัฒนาคณะวิชาสู่ความเป็นผู้นำทางการศึกษาและสาขาวิชาที่เกี่ยวข้อง</p>	<p>ยุทธศาสตร์ที่ 2 พัฒนาและส่งเสริมผู้เรียนอย่างเต็มศักยภาพ</p> <p>มาตรการประกอบยุทธศาสตร์ 2.2 ส่งเสริมและสนับสนุนให้มีการเรียนรู้จัดการเรียนการสอนให้มีความเป็นเลิศทางวิชาการ มีคุณธรรมและมีภาวะผู้นำ</p>
<p>ยุทธศาสตร์ที่ 4 การสร้างความเป็นเลิศด้านการวิจัยเชิงสร้างสรรค์</p> <p>นโยบายประกอบยุทธศาสตร์ 8. ผลักดัน และพัฒนาผลงานวิจัย/สร้างสรรค์ของมหาวิทยาลัย</p>	<p>ยุทธศาสตร์ที่ 3 พัฒนาคณะวิชาสู่ความเป็นผู้นำทางการศึกษาและสาขาวิชาที่เกี่ยวข้อง</p> <p>ยุทธศาสตร์ที่ 4 พัฒนาคณะวิชาสู่ความเป็นผู้นำ ผู้ผลิตและสร้างสรรค์นวัตกรรมทางการศึกษา</p>	<p>ยุทธศาสตร์ที่ 6 ส่งเสริมการทำผลงานทางวิชาการของบุคลากร</p> <p>มาตรการประกอบยุทธศาสตร์ 6.1 ส่งเสริมและพัฒนาให้บุคลากรในโรงเรียนมีความพร้อมในการค้นคว้าวิจัยและสร้างสรรค์นวัตกรรมทางการศึกษา 6.2 จัดทำระบบฐานข้อมูลและสารสนเทศเกี่ยวกับงานวิจัยและนวัตกรรมการศึกษา</p>
<p>ยุทธศาสตร์ที่ 5 การสร้างความเข้มแข็งในชุมชน และสังคมโดยการให้บริการทางวิชาการอย่างเป็นระบบและต่อเนื่อง พร้อมทั้งเผยแพร่ปรัชญาเศรษฐกิจพอเพียง</p> <p>นโยบายประกอบยุทธศาสตร์ 9. ปรับและพัฒนากระบวนการบริหารจัดการสำนักบริการวิชาการให้มีลักษณะเชิงรุก 10. การให้บริการวิชาการเพื่อสร้างความเข้มแข็งแก่ชุมชน</p>	<p>ยุทธศาสตร์ที่ 4 พัฒนาคณะวิชาสู่ความเป็นผู้นำ ผู้ผลิตและสร้างสรรค์นวัตกรรมทางการศึกษา</p> <p>ยุทธศาสตร์ที่ 7 พัฒนาคณะวิชาให้เป็นแหล่งการเรียนรู้ตลอดชีวิตในระดับท้องถิ่น ระดับภูมิภาค และระดับชาติ</p>	<p>ยุทธศาสตร์ที่ 3 พัฒนาและส่งเสริมโรงเรียนสู่ความเป็นผู้นำในด้านการเรียนรู้</p> <p>มาตรการประกอบยุทธศาสตร์ 3.1 พัฒนาโรงเรียนต้นแบบการเรียนรู้ของโรงเรียนสาธิต 3.2 พัฒนาโรงเรียน สามารถให้บริการทางวิชาการแก่บุคคลภายนอก /โรงเรียนเครือข่าย</p>
<p>ยุทธศาสตร์ที่ 6 การอนุรักษ์และส่งเสริมเอกลักษณ์ศิลปะและวัฒนธรรมของชาติ รวมทั้งการประยุกต์ใช้เพื่อรักษาคุณค่าและเพิ่มมูลค่าในระดับชาติและนานาชาติ</p> <p>นโยบายประกอบยุทธศาสตร์ 11. จัดตั้งสถาบันด้านศิลปะและวัฒนธรรม 12. อนุรักษ์และส่งเสริมเอกลักษณ์ศิลปะและวัฒนธรรมของชาติ</p>	<p>ยุทธศาสตร์ที่ 6 อนุรักษ์และส่งเสริมศิลปวัฒนธรรมอันดีงามของท้องถิ่นในภูมิภาค ตะวันตกและของประเทศ</p>	<p>ยุทธศาสตร์ที่ 4 อนุรักษ์และส่งเสริมศิลปวัฒนธรรม ภูมิปัญญาไทยของท้องถิ่น ในภูมิภาคตะวันตกสู่สากล</p> <p>มาตรการประกอบยุทธศาสตร์ 4.1 ส่งเสริม สืบสาน บูรณาการการเรียนรู้ศิลปวัฒนธรรม ภูมิปัญญาท้องถิ่น 4.2 เผยแพร่ผลงานศิลปวัฒนธรรมสู่ชุมชนและสังคม 4.3 เผยแพร่ผลงานศิลปวัฒนธรรมสู่สากล</p>

ยุทธศาสตร์มหาวิทยาลัยศิลปากร	ยุทธศาสตร์คณะศึกษาศาสตร์	ยุทธศาสตร์โรงเรียนสาธิต
<p>ยุทธศาสตร์ที่ 7 การบริหารจัดการองค์การอย่างมีประสิทธิภาพ เพื่อการเป็นมหาวิทยาลัยแห่งการสร้างสรรค์</p> <p>นโยบายประกอบยุทธศาสตร์</p> <p>13. ปรับปรุงระเบียบ/ข้อบังคับ</p> <p>14. การปรับโครงสร้างสำนักงานอธิการบดี/สำนักงานวิทยาเขตให้เอื้อต่อการบริหารจัดการอย่างมีประสิทธิภาพ</p> <p>15. การพัฒนาบุคลากร</p>	<p>ยุทธศาสตร์ที่ 5 พัฒนาการบริหารจัดการให้มีประสิทธิภาพ รวมทั้งนำระบบเทคโนโลยีสารสนเทศใช้ในการบริหารจัดการ</p>	<p>ยุทธศาสตร์ที่ 5 พัฒนาการบริหารจัดการองค์การอย่างเต็มประสิทธิภาพ</p> <p>มาตรการประกอบยุทธศาสตร์</p> <p>5.1 พัฒนาศักยภาพของบุคลากรตามความสามารถ</p> <p>5.2 การบริหารระบบการเงิน งบประมาณ และจัดหาแหล่งเงินทุนอย่างมีประสิทธิภาพ</p>
<p>ยุทธศาสตร์ที่ 8 การพัฒนาระบบสารสนเทศ เพื่อการบริหารจัดการตามพันธกิจให้มีประสิทธิภาพ</p> <p>นโยบายประกอบยุทธศาสตร์</p> <p>16. การปรับปรุงและพัฒนาระบบเทคโนโลยีสารสนเทศ</p>	<p>ยุทธศาสตร์ที่ 5 พัฒนาการบริหารจัดการให้มีประสิทธิภาพ รวมทั้งนำระบบเทคโนโลยีสารสนเทศใช้ในการบริหารจัดการ</p>	<p>ยุทธศาสตร์ที่ 8 พัฒนาระบบเทคโนโลยีสารสนเทศเพื่อการบริหารและการจัดการเรียนการสอน</p> <p>มาตรการประกอบยุทธศาสตร์</p> <p>8.1 พัฒนาระบบเทคโนโลยีสารสนเทศ เพื่อใช้ในการจัดการเรียนการสอนที่ทันสมัยและการบริหารจัดการที่มีประสิทธิภาพ</p>

ภาคผนวก 2
แบบสอบถามและแสดงผลความคิดเห็น เพื่อวิเคราะห์ (SWOT)
โรงเรียนสาธิตมหาวิทยาลัยศิลปากร

**แบบสอบถามความคิดเห็น เพื่อวิเคราะห์ (SWOT)
โรงเรียนสาธิตมหาวิทยาลัยศิลปากร**

คำชี้แจง

1) ข้อมูลที่ได้รับจากท่าน คณะกรรมการฝ่ายวางแผนและประกันคุณภาพ จะนำไปทำการวิเคราะห์ เพื่อใช้เป็นข้อมูลในการจัดทำแผนยุทธศาสตร์โรงเรียน ระยะเวลา 4 ปี (ปีงบประมาณ 2559 – 2562)

2) SWOT เป็นคำย่อมาจากคำว่า **Strengths, Weaknesses, Opportunities, Treats** โดย **Strengths** คือ จุดแข็ง หมายถึง ความสามารถและสถานการณ์ภายในสถานศึกษาที่เป็นบวก ซึ่ง สถานศึกษานำมาใช้เป็นประโยชน์ในการทำงานเพื่อบรรลุวัตถุประสงค์ หรือ หมายถึง การดำเนินงานภายในที่สถานศึกษาทำได้ดี

Weaknesses คือ จุดอ่อน หมายถึง สถานการณ์ภายในสถานศึกษาที่เป็นลบและด้วยความสามารถซึ่งสถานศึกษาไม่สามารถนำมาใช้เป็นประโยชน์ในการทำงานเพื่อบรรลุวัตถุประสงค์ หรือ หมายถึง การดำเนินงานภายในที่สถานศึกษาทำไม่ได้

Opportunities คือ โอกาส หมายถึง ปัจจัยและสถานการณ์ภายนอกสถานศึกษาที่เอื้ออำนวยในการทำงานของสถานศึกษาบรรลุวัตถุประสงค์ หรือ หมายถึง สภาพแวดล้อมภายในสถานศึกษาที่เป็นประโยชน์ต่อการดำเนินการของสถานศึกษา

Threats คือ อุปสรรค หมายถึง ปัจจัยและสถานการณ์ภายนอกสถานศึกษา ที่ขัดขวางการทำงานขององค์กรไม่ให้บรรลุวัตถุประสงค์ หรือหมายถึง สภาพแวดล้อมภายในสถานศึกษาที่เป็นปัญหาต่อสถานศึกษา

ข้อมูลพื้นฐานผู้ตอบแบบสอบถาม

- เพศ ชาย หญิง
- สถานภาพ ผู้บริหาร อาจารย์
- บุคลากร อื่น ๆ

รายการประเมิน	ระดับความคิดเห็น			
	มากที่สุด	มาก	ปานกลาง	น้อย
จุดแข็ง (Strength)				
S1 ครูสอนตรงสาขาที่จบการศึกษา				
S2 ครูมีการจัดการเรียนการสอนที่เน้นผู้เรียนเป็นสำคัญ (ดูจากแผนการสอน)				
S3 นักเรียนที่จบการศึกษาสามารถสอบเข้ามหาวิทยาลัยภาครัฐได้ คิดเป็นร้อยละ 80				
S4 ครูสอนตรงตามเนื้อหาในแต่ละระดับชั้นเรียน (ดูจากแผนการสอน)				
S5 โรงเรียนมีกิจกรรมที่ส่งเสริมผู้เรียน (ดูจากโครงการที่โรงเรียนจัด)				
S6 นักเรียนสามารถค้นคว้าหาความรู้ด้วยตนเอง เรียนรู้และทำงานร่วมกับผู้อื่นได้				

รายการประเมิน	ระดับความคิดเห็น			
	มากที่สุด	มาก	ปานกลาง	น้อย
S7 โรงเรียนมีสื่อ โสตทัศนูปกรณ์ที่ทันสมัยทุกห้องเรียน				
S8 โรงเรียนเป็นแหล่งผลิตบัณฑิตร่วมกับคณะศึกษาศาสตร์ (นักศึกษาฝึกสอน)				
S9 โรงเรียนมีการพัฒนาอาคาร สถานที่ สภาพแวดล้อม และสิ่งอำนวยความสะดวกต่างๆ				
S10 ทำเลที่ตั้งของสถานศึกษาเหมาะสม การคมนาคมสะดวก				
S11 สนับสนุน/ส่งเสริม นักเรียนแข่งขัน/ประกวด กับหน่วยงานภายนอก				
S12 มีคณาจารย์จากมหาวิทยาลัยมาช่วยสอน				
S13 จัดตั้งสวัสดิการร้านค้า				
จุดอ่อน (Weakness)				
W1 บุคลากรสายสนับสนุนมีมากเกินไป				
W2 ผลงานวิจัยของคณาจารย์มีน้อย				
W3 ขาดโครงสร้างพื้นฐานทางเทคโนโลยีสารสนเทศและฐานข้อมูลที่ทันสมัยและมีประสิทธิภาพ (Website)				
W4 ระเบียบวินัยของนักเรียนหละหลวม				
W5 ไม่มีเครือข่ายกับชุมชน				
W6 แหล่งเรียนรู้ของโรงเรียนไม่เอื้อต่อการเรียนรู้ (ห้องสมุด ห้องคอมพิวเตอร์)				
W7 กิจกรรม/ชมรม ไม่ค่อยได้รับความสนใจจากผู้เรียน				
W8 การศึกษาดูงานของบุคลากรน้อยเกินไป				
W9 ไม่มีความร่วมมือกับสถานศึกษาทั้งในประเทศ และต่างประเทศ				
W10 การแนะแนวทางการศึกษายังไม่เพียงพอ				
W11 ตำแหน่งทางวิชาการของบุคลากรมีน้อย				
W12 การอำนวยความสะดวกต่อการทำงาน				
โอกาส (Opportunity)				
O1 MOU กับคณะศึกษาศาสตร์เพื่อยกผลสัมฤทธิ์ทางการเรียนทั้ง 8 กลุ่มสาระทั้ง 3 ปี				
O2 มีงบประมาณสนับสนุนจากรัฐบาล				
O3 ได้รับความร่วมมือจากสมาคมผู้ปกครองและครูโรงเรียนสาธิตฯ สมาคมศิษย์เก่า				
O4 มีการคัดเลือกนักเรียนมาใหม่				
O5 โควตาเข้าศึกษาต่อในระดับมหาวิทยาลัยเข้าคณะต่างๆ				
อุปสรรค (Threat)				
T1 นโยบายของโรงเรียนเปลี่ยนตามวาระผู้บริหาร				
T2 มีการแข่งขันกับสถาบันอื่นๆ				

รายการประเมิน	ระดับความคิดเห็น			
	มากที่สุด	มาก	ปานกลาง	น้อย
T3 นโยบายรัฐบาลเกี่ยวกับการศึกษามีการเปลี่ยนแปลง				
T4 การเปลี่ยนแปลงด้านเทคโนโลยีและสารสนเทศเป็นไปอย่างรวดเร็ว				

ข้อเสนอแนะ (ระบุเรียงตามความสำคัญจาก 1 ถึง 4)

1. ท่านคิดว่าอะไรคือจุดแข็ง (Strength) ของโรงเรียนสาธิตมหาวิทยาลัยศิลปากร

- 1)
- 2)
- 3)
- 4)

2. ท่านคิดว่าอะไรคือจุดอ่อน (Weakness) ของโรงเรียนสาธิตมหาวิทยาลัยศิลปากร

- 1)
- 2)
- 3)
- 4)

3. ท่านคิดว่าอะไรคือโอกาส (Opportunity) ของโรงเรียนสาธิตมหาวิทยาลัยศิลปากร

- 1)
- 2)
- 3)
- 4)

4. ท่านคิดว่าอะไรคืออุปสรรค (Threat) ของโรงเรียนสาธิตมหาวิทยาลัยศิลปากร

- 1)
- 2)
- 3)
- 4)

ขอขอบพระคุณผู้ตอบแบบสอบถาม มา ณ โอกาสนี้

ผลความคิดเห็น เพื่อวิเคราะห์ (SWOT)
โรงเรียนสาธิตมหาวิทยาลัยศิลปากร

ผู้ตอบแบบสอบถาม จำนวน 33 คน โดยแบ่งเป็น

เพศชาย จำนวน 10 คน คิดเป็นร้อยละ 30.30

เพศหญิง จำนวน 23 คน คิดเป็นร้อยละ 69.70

1. ผู้บริหาร = 3 คิดเป็นร้อยละ 9.09

2. อาจารย์ = 17 คิดเป็นร้อยละ 51.52

3. บุคลากร = 10 คิดเป็นร้อยละ 30.30

4. อื่น ๆ : นักศึกษาฝึกประสบการณ์สอน = 3 คิดเป็นร้อยละ 9.09

รายการประเมิน	จำนวนระดับความคิดเห็น			
	มากที่สุด	มาก	ปานกลาง	น้อย
จุดแข็ง (Strength)				
S1 ครูสอนตรงสาขาที่จบการศึกษา	17	16		
S2 ครูมีการจัดการเรียนการสอนที่เน้นผู้เรียนเป็นสำคัญ (ดูจากแผนการสอน)	5	25	3	
S3 นักเรียนที่จบการศึกษาสามารถสอบเข้ามหาวิทยาลัยภาครัฐได้ คิดเป็นร้อยละ 80	16	16		1
S4 ครูสอนตรงตามเนื้อหาในแต่ละระดับชั้นเรียน (ดูจากแผนการสอน)	8	19	6	
S5 โรงเรียนมีกิจกรรมที่ส่งเสริมผู้เรียน (ดูจากโครงการที่โรงเรียนจัด)	12	16	5	
S6 นักเรียนสามารถค้นคว้าหาความรู้ด้วยตนเอง เรียนรู้และทำงานร่วมกับผู้อื่นได้	11	17	5	
S7 โรงเรียนมีสื่อ โสตทัศนูปกรณ์ที่ทันสมัยทุกห้องเรียน	12	17	4	
S8 โรงเรียนเป็นแหล่งผลิตบัณฑิตร่วมกับคณะศึกษาศาสตร์ (นักศึกษาฝึกสอน)	10	17	6	
S9 โรงเรียนมีการพัฒนาอาคาร สถานที่ สภาพแวดล้อม และสิ่งอำนวยความสะดวกต่าง ๆ	9	17	7	
S10 ทำเลที่ตั้งของสถานศึกษาเหมาะสม การคมนาคมสะดวก	13	19	1	
S11 สนับสนุน/ส่งเสริม นักเรียนแข่งขัน/ประกวด กับหน่วยงานภายนอก	6	22	5	
S12 มีคณาจารย์จากมหาวิทยาลัยมาช่วยสอน	3	21	8	1
S13 จัดตั้งสวัสดิการร้านค้า	3	5	13	11
จุดอ่อน (Weakness)				
W1 บุคลากรสายสนับสนุนมีมากเกินไป	3	13	13	4
W2 ผลงานวิจัยของคณาจารย์มีน้อย	12	4	14	3
W3 ขาดโครงสร้างพื้นฐานทางเทคโนโลยีสารสนเทศและฐานข้อมูลทันสมัย และมีประสิทธิภาพ (Website)	12	7	14	
W4 ระเบียบวินัยของนักเรียนหละหลวม	9	14	10	
W5 ไม่มีเครือข่ายกับชุมชน	8	12	10	3
W6 แหล่งเรียนรู้ของโรงเรียนไม่เอื้อต่อการเรียนรู้ (ห้องสมุด ห้องคอมพิวเตอร์)	10	10	12	1
W7 กิจกรรม/ชมรม ไม่ค่อยได้รับความสนใจจากผู้เรียน	3	14	13	3

รายการประเมิน	จำนวนระดับความคิดเห็น			
	มากที่สุด	มาก	ปานกลาง	น้อย
W8 การศึกษาดูงานของบุคลากรน้อยเกินไป	7	10	15	1
W9 ไม่มีความร่วมมือกับสถานศึกษาทั้งในประเทศ และต่างประเทศ	7	11	14	1
W10 การแนะแนวทางการศึกษาอย่างไม่เพียงพอ	10	9	12	2
W11 ตำแหน่งทางวิชาการของบุคลากรมีน้อย	14	9	9	1
W12 การอำนวยความสะดวกต่อการทำงานมีน้อย	4	14	12	3
โอกาส (Opportunity)				
O1 MOU กับคณะศึกษาศาสตร์เพื่อยกผลสัมฤทธิ์ทางการเรียนทั้ง 8 กลุ่มสาระ ทั้ง 3 ปี	8	11	10	4
O2 มีงบประมาณสนับสนุนจากรัฐบาล	7	11	9	6
O3 ได้รับความร่วมมือจากสมาคมผู้ปกครองและครูโรงเรียนสาธิตฯ สมาคมศิษย์เก่า	8	17	8	
O4 มีการคัดเลือกนักเรียนมาใหม่	9	16	6	2
O5 โควตาเข้าศึกษาต่อในระดับมหาวิทยาลัยเข้าคณะต่างๆ	7	15	10	1
อุปสรรค (Threat)				
T1 นโยบายของโรงเรียนเปลี่ยนตามวาระผู้บริหาร	12	12	9	
T2 มีการแข่งขันกับสถาบันอื่นๆ	9	15	8	1
T3 นโยบายรัฐบาลเกี่ยวกับการศึกษามีการเปลี่ยนแปลง	8	12	13	
T4 การเปลี่ยนแปลงด้านเทคโนโลยีและสารสนเทศเป็นไปอย่างรวดเร็ว	8	15	10	

แสดงสถิติพื้นฐานของความคิดเห็น เพื่อวิเคราะห์ (SWOT)

โรงเรียนสาธิตมหาวิทยาลัยศิลปากร

รายการประเมิน	Σx	\bar{x}	S.D.	ระดับ ความคิดเห็น
จุดแข็ง (Strength)				
S1 ครูสอนตรงสาขาที่จบการศึกษา	116	3.52	0.51	เห็นด้วยมากที่สุด
S2 ครูมีการจัดการเรียนการสอนที่เน้นผู้เรียนเป็นสำคัญ (ดูจากแผนการสอน)	101	3.06	0.50	เห็นด้วยมาก
S3 นักเรียนที่จบการศึกษาสามารถสอบเข้ามหาวิทยาลัยภาครัฐได้ คิดเป็นร้อยละ 80	113	3.42	0.66	เห็นด้วยมาก
S4 ครูสอนตรงตามเนื้อหาในแต่ละระดับชั้นเรียน (ดูจากแผนการสอน)	101	3.06	0.66	เห็นด้วยมาก
S5 โรงเรียนมีกิจกรรมที่ส่งเสริมผู้เรียน (ดูจากโครงการที่โรงเรียนจัด)	106	3.21	0.70	เห็นด้วยมาก
S6 นักเรียนสามารถค้นคว้าหาความรู้ด้วยตนเอง เรียนรู้และทำงานร่วมกับ ผู้อื่นได้	105	3.18	0.68	เห็นด้วยมาก
S7 โรงเรียนมีสื่อ โสตทัศนอุปกรณ์ที่ทันสมัยทุกห้องเรียน	107	3.24	0.66	เห็นด้วยมาก
S8 โรงเรียนเป็นแหล่งผลิตบัณฑิตร่วมกับคณะศึกษาศาสตร์ (นักศึกษาฝึกสอน)	103	3.12	0.70	เห็นด้วยมาก
S9 โรงเรียนมีการพัฒนาอาคาร สถานที่ สภาพแวดล้อม และสิ่งอำนวยความสะดวกต่างๆ	101	3.06	0.70	เห็นด้วยมาก
S10 ทำเลที่ตั้งของสถานศึกษาเหมาะสม การคมนาคมสะดวก	111	3.36	0.55	เห็นด้วยมาก
S11 สนับสนุน/ส่งเสริม นักเรียนแข่งขัน/ประกวด กับหน่วยงานภายนอก	100	3.03	0.59	เห็นด้วยมาก

S12	มีคณาจารย์จากมหาวิทยาลัยมาช่วยสอน	92	2.79	0.65	เห็นด้วยมาก
S13	จัดตั้งสวัสดิการร้านค้า	65	1.97	0.95	เห็นด้วยปานกลาง
จุดอ่อน (Weakness)					
W1	บุคลากรสายสนับสนุนมีมากเกินไป	81	2.45	0.83	เห็นด้วยมาก
W2	ผลงานวิจัยของคณาจารย์มีน้อย	91	2.76	1.06	เห็นด้วยปานกลาง
W3	ขาดโครงสร้างพื้นฐานทางเทคโนโลยีสารสนเทศและฐานข้อมูลที่ทันสมัยและมีประสิทธิภาพ (Website)	97	2.94	0.90	เห็นด้วยปานกลาง
W4	ระเบียบวินัยของนักเรียนหละหลวม	98	2.97	0.77	เห็นด้วยปานกลาง
W5	ไม่มีเครือข่ายกับชุมชน	91	2.76	0.94	เห็นด้วยปานกลาง
W6	แหล่งเรียนรู้ของโรงเรียนไม่เอื้อต่อการเรียนรู้ (ห้องสมุด ห้องคอมพิวเตอร์)	95	2.88	0.89	เห็นด้วยปานกลาง
W7	กิจกรรม/ชมรม ไม่ค่อยได้รับความสนใจจากผู้เรียน	83	2.52	0.80	เห็นด้วยปานกลาง
W8	การศึกษาดูงานของบุคลากรน้อยเกินไป	89	2.70	0.85	เห็นด้วยปานกลาง
W9	ไม่มีความร่วมมือกับสถานศึกษาทั้งในประเทศ และต่างประเทศ	90	2.73	0.84	เห็นด้วยปานกลาง
W10	การแนะแนวทางการศึกษายังไม่เพียงพอ	93	2.82	0.95	เห็นด้วยปานกลาง
W11	ตำแหน่งทางวิชาการของบุคลากรมีน้อย	102	3.09	0.91	เห็นด้วยปานกลาง
W12	การอำนวยความสะดวกต่อการทำงานมีน้อย	85	2.58	0.83	เห็นด้วยปานกลาง
โอกาส (Opportunity)					
O1	MOU กับคณะศึกษาศาสตร์เพื่อยกผลสัมฤทธิ์ทางการเรียนทั้ง 8 กลุ่มสาระทั้ง 3 ปี	89	2.70	0.98	เห็นด้วยมาก
O2	มีงบประมาณสนับสนุนจากรัฐบาล	85	2.58	1.03	เห็นด้วยมาก
O3	ได้รับความร่วมมือจากสมาคมผู้ปกครองและครูโรงเรียนสาธิตฯ สมาคมศิษย์เก่า	99	3.00	0.71	เห็นด้วยมาก
O4	มีการคัดเลือกนักเรียนมาใหม่	98	2.97	0.85	เห็นด้วยมาก
O5	โควตาเข้าศึกษาต่อในระดับมหาวิทยาลัยเข้าคณะต่างๆ	94	2.85	0.80	เห็นด้วยมาก
อุปสรรค (Threat)					
T1	นโยบายของโรงเรียนเปลี่ยนตามวาระผู้บริหาร	102	3.09	0.80	เห็นด้วยปานกลาง
T2	มีการแข่งขันกับสถาบันอื่นๆ	98	2.97	0.81	เห็นด้วยปานกลาง
T3	นโยบายรัฐบาลเกี่ยวกับการศึกษามีการเปลี่ยนแปลง	94	2.85	0.80	เห็นด้วยปานกลาง
T4	การเปลี่ยนแปลงด้านเทคโนโลยีและสารสนเทศเป็นไปอย่างรวดเร็ว	97	2.94	0.75	เห็นด้วยปานกลาง

ความหมายของค่าเฉลี่ย

ค่าเฉลี่ย (เชิงบวก)	ระดับ	จุดแข็ง (S) และโอกาส (O)	ค่าเฉลี่ย (เชิงลบ)	ระดับ	จุดอ่อน (W) และอุปสรรค (T)
3.51 – 4.00	4	เห็นด้วยมากที่สุด (4)	0.51 – 1.50	1	เห็นด้วยมากที่สุด (1)
2.51 – 3.50	3	เห็นด้วยมาก (3)	1.51 – 2.50	2	เห็นด้วยมาก (2)
1.51 – 2.50	2	เห็นด้วยปานกลาง (2)	2.51 – 3.50	3	เห็นด้วยปานกลาง (3)
0.51 – 1.50	1	เห็นด้วยน้อย (1)	3.51 – 4.00	4	เห็นด้วยน้อย (4)

ข้อเสนอแนะ (ระบุเรียงตามความสำคัญจาก 1 ถึง 4)

1. ท่านคิดว่าอะไรคือ**จุดแข็ง (Strength)** ของโรงเรียนสาธิตมหาวิทยาลัยศิลปากร

- 1) นักเรียนเก่ง มีความสามารถ ที่ความคิดสร้างสรรค์ และมีความรับผิดชอบ
- 2) มีแผนการเรียนให้นักเรียนสามารถเลือกตามความสนใจ

2. ท่านคิดว่าอะไรคือ**จุดอ่อน (Weakness)** ของโรงเรียนสาธิตมหาวิทยาลัยศิลปากร

- 1) ไม่ค่อยมีการปรับปรุงรูปแบบกิจกรรมการทำงานในแต่ละปี ทำกิจกรรมซ้ำๆ
- 2) ไม่มีหลักสูตรต้นแบบของตนเอง ตามแบบโรงเรียนสาธิต
- 3) ผลงานวิจัยของคณาจารย์มีน้อย ///
- 4) ขาดการประชาสัมพันธ์ของโรงเรียน ในด้านกิจกรรมหรือการแข่งขัน เมื่อนักเรียนได้รับรางวัลหรือทำประโยชน์ให้กับโรงเรียน ควรให้บุคคลภายนอกได้รับทราบ
- 5) การสานต่องานของผู้บริหาร เมื่อหมดวาระ
- 6) ห้องเรียนน้อยไม่เพียงพอต่อนักเรียนที่ต้องการเข้ามาศึกษา
- 7) การสื่อสารที่ไม่ตรงกัน
- 8) การสั่งงานที่ข้ามขั้นตอนไม่ผ่านตามลำดับที่ควรจะทำ และบางขั้นตอนมีความล่าช้า
- 9) การศึกษาต่อและพัฒนาความรู้ด้านการปฏิบัติการวิจัย ยังได้รับการสนับสนุนอยู่น้อยมาก และยังขาดความเข้าใจในการทำวิจัย
- 10) ครูขาดการแลกเปลี่ยนเรียนรู้กับครูโรงเรียนอื่นๆ

3. ท่านคิดว่าอะไรคือ**โอกาส (Opportunity)** ของโรงเรียนสาธิตมหาวิทยาลัยศิลปากร

- 1) เป็นโรงเรียนที่บุคคลภายนอกยอมรับ
- 2) ได้รับความร่วมมือสนับสนุนจากมหาวิทยาลัยและคณาบดีคณะศึกษาศาสตร์, คณะวิชาอื่นๆในมหาวิทยาลัย
- 3) มีอาจารย์มหาวิทยาลัยให้การช่วยเหลือมาช่วยสอนในบางรายวิชา
- 4) ความต้องการของผู้ปกครองในการนำนักเรียนเข้ามาเรียนมีจำนวนมาก
- 5) อยู่ภายใต้การกำกับดูแลของคณะศึกษาศาสตร์
- 6) การให้โควตาแก่นักเรียนที่จบการศึกษา คณะต่างๆในมหาวิทยาลัย ///
- 7) โรงเรียนได้รับความร่วมมือจากผู้เชี่ยวชาญ อาจารย์จากคณะวิชาต่างๆ ในการเป็นที่ปรึกษาหรือให้ความช่วยเหลือ

4. ท่านคิดว่าอะไรคือ**อุปสรรค (Threat)** ของโรงเรียนสาธิตมหาวิทยาลัยศิลปากร

- 1) การประสานระหว่างบุคลากรภายในโรงเรียน
- 2) บุคลากรควรร่วมมือร่วมใจให้มากกว่านี้
- 3) พื้นที่ของโรงเรียนมีขนาดเล็ก
- 4) ขาดการประสานงาน และความเข้าใจที่ตรงกัน
- 5) เทคโนโลยีมีการพัฒนา เปลี่ยนแปลงไปอย่างรวดเร็ว ทำให้นักเรียนปฏิบัติตามไม่ทัน

ภาคผนวก 3

คำสั่งแต่งตั้งคณะกรรมการฝ่ายวางแผนและประกันคุณภาพ




คำสั่งโรงเรียนสาธิตมหาวิทยาลัยศิลปากร
ที่ ๓๑ /2557
เรื่อง แต่งตั้งคณะกรรมการฝ่ายวางแผนและประกันคุณภาพ

ตามคำสั่งโรงเรียนสาธิตมหาวิทยาลัยศิลปากร ที่ 48/2557 ลงวันที่ 7 กรกฎาคม 2557 ได้แต่งตั้งคณะกรรมการฝ่ายวางแผนและประกันคุณภาพ ไปแล้วนั้น เพื่อให้การดำเนินการของฝ่ายวางแผนและประกันคุณภาพโรงเรียนสาธิตมหาวิทยาลัยศิลปากร เป็นไปด้วยความเรียบร้อยและมีประสิทธิภาพ อาศัยอำนาจตามคำสั่งคณะศึกษาศาสตร์ ที่ 164/2549 ลงวันที่ 15 ธันวาคม 2549 เรื่อง มอบอำนาจให้ผู้อำนวยการโรงเรียนสาธิตปฏิบัติราชการแทนคณบดี จึงขอยกเลิกคำสั่งโรงเรียนสาธิตมหาวิทยาลัยศิลปากร ที่ 48/2557 ลงวันที่ 7 กรกฎาคม 2557 และแต่งตั้งคณะกรรมการฝ่ายวางแผนและประกันคุณภาพ ดังผู้มีรายนามต่อไปนี้

1. รองผู้อำนวยการฝ่ายวางแผนและประกันคุณภาพ		ประธานคณะกรรมการ
2. อาจารย์วิชัย	โยชิตชัยยงค์	คณะกรรมการ
3. อาจารย์เอกสิทธิ์	ชนินทร์ภูมิ	คณะกรรมการ
4. อาจารย์ณัฐคนัย	บุศรหลับ	คณะกรรมการ
5. อาจารย์ศรวิชิต	สอสิริกุล	คณะกรรมการ
6. อาจารย์วันวิสาห์	ปิยญาจิรวุฒิ	คณะกรรมการ
7. อาจารย์บุษกร	เอี้ยวเจริญ	คณะกรรมการ
8. อาจารย์เบญจพร	สิทธิชัยกรรม	คณะกรรมการ
9. อาจารย์พลวัต	ฉลอง	คณะกรรมการ
10. อาจารย์อุไรวรรณ	ธรรมศิริพงษ์	คณะกรรมการ
11. อาจารย์วราวัฑ์	วงศ์พันธุเศรษฐ์	คณะกรรมการ
12. อาจารย์วีระพล	พุ่มทิพย์	คณะกรรมการ
13. อาจารย์ชนิษกานต์	บุศรแสนคม	คณะกรรมการ
14. นายประจักษ์	สุชนนัย	คณะกรรมการ
15. นายภาสกร	คะเชนทร	คณะกรรมการ
16. นางสาววราภรณ์	กุลจิตติเตโช	คณะกรรมการและเลขานุการ

ทั้งนี้ ตั้งแต่บัดนี้เป็นต้นไป

สั่ง ณ วันที่ ๑๑ ตุลาคม พ.ศ. 2557

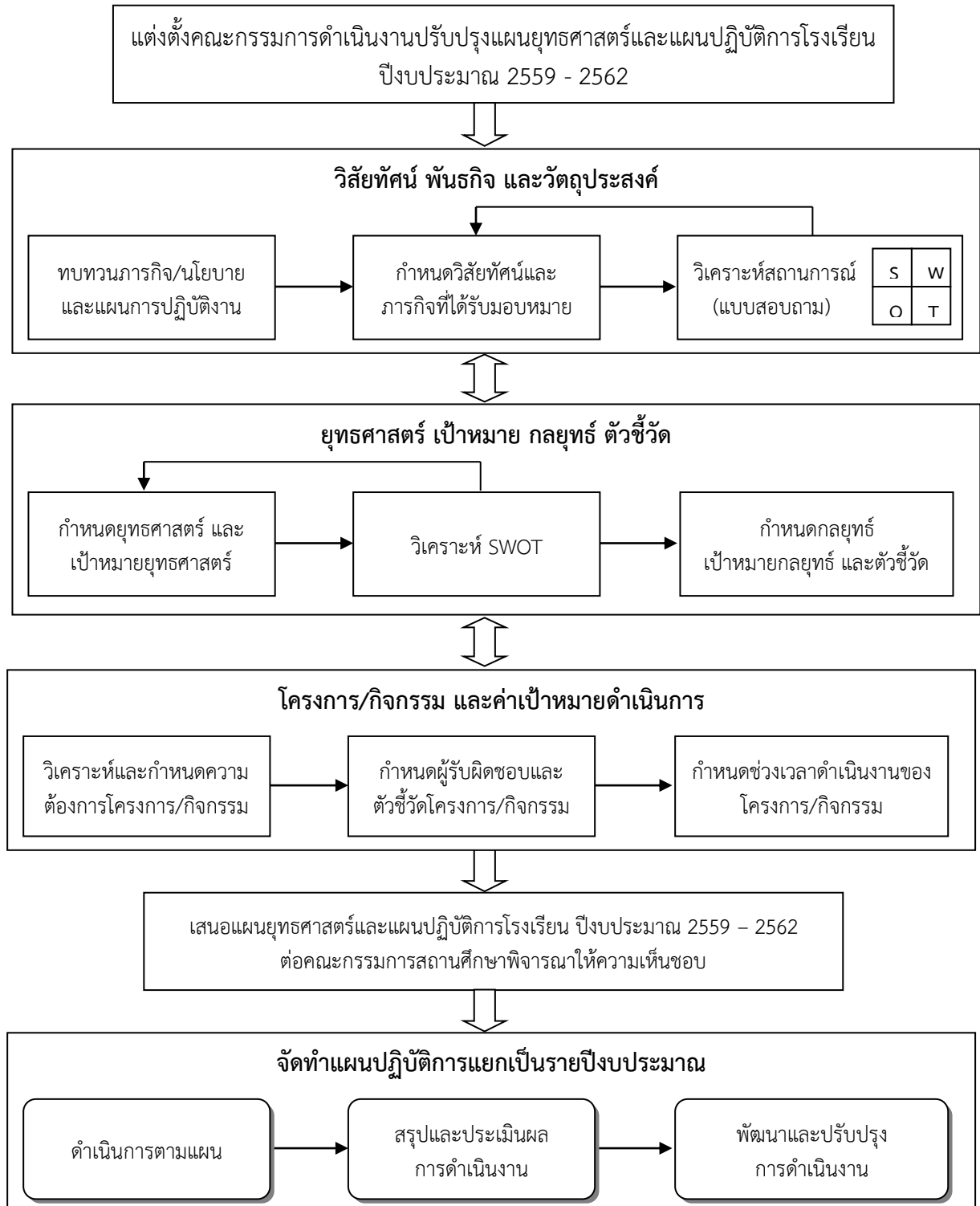

(อาจารย์ดวงนภา ศรีนันทวงศ์)
ผู้อำนวยการโรงเรียนสาธิต

ภาคผนวก 4

ขั้นตอนการจัดทำแผนยุทธศาสตร์และแผนปฏิบัติการโรงเรียนสาธิต

การจัดทำแผนยุทธศาสตร์และแผนปฏิบัติการของโรงเรียนสาธิตมหาวิทยาลัยศิลปากร

โรงเรียนสาธิตมหาวิทยาลัยศิลปากรได้ตระหนักถึงความสำคัญของการประกันคุณภาพการศึกษาจึงได้ดำเนินการจัดทำแผนยุทธศาสตร์และแผนปฏิบัติการเพื่อพัฒนาคุณภาพตามมาตรฐานการศึกษาตามระบบหลักเกณฑ์และวิธีการประกันคุณภาพการศึกษา พ.ศ. 2553 ตามที่กระทรวงศึกษาธิการกำหนดให้สถานศึกษาจัดทำแผนพัฒนาการจัดการศึกษาของสถานศึกษาที่มุ่งคุณภาพตามมาตรฐานการศึกษาของสถานศึกษา สอดคล้องกับแผนยุทธศาสตร์ของคณะศึกษาศาสตร์และสอดคล้องกับวิสัยทัศน์ พันธกิจ เป้าหมายที่โรงเรียนกำหนดไว้ โดยอาศัยการมีส่วนร่วมของบุคลากรทุกฝ่าย





**แผนยุทธศาสตร์
โรงเรียนสาธิตมหาวิทยาลัยศิลปากร
ประจำปีงบประมาณ 2559 - 2562**

